

ინტონაციურად ქმნის რომანსის განწყობილებას – ეს კომპოზიტორის საყვარელი ხერხია. მიუხედავად ამისა, ფორტეპიანოს როლი მის რომანსებში მხოლოდ თანხლების ფუნქციას ასრულებს. გამონაკლისია რომანსი „მე შენ გელი“.

დიმიტრი არაყიშვილის საუკეთესო რომანსები გამოირჩევიან ფორმის ლაკონურობით, მელოდურობით, ნაზი კოლორიტული ფერადონებით. მისი სარომანსო შემოქმედების ეპიგრაფად გამოდგება ძველი ოსტატების ცნობილი გამონათქვამი – „მელოდია მუსიკის სულია“.

დიმიტრი არაყიშვილის მრავალრიცხოვან რომანსებს შორის შევჩერდებით ყველაზე მნიშვნელოვანზე, რომლებშიც მკაფიოდ ჩანს კომპოზიტორის შემოქმედების ძირითადი სტილისტური ნიშნები. თავისი შინაგანი ჰარმონიულობით. მუსიკის და ლექსის ფაქტიზი ურთიერთკავშირით, გამოირჩევა რომანსი „ივერიის მთებზე“. ეს ვოკალური მინიატურა პუშკინის პოეზიის მუსიკალური განსახიერების შესანიშნავი ნიმუშია.

ი - ვე - რი - ის მთებ - ზე წვეს და-მე მზე - ლი მის-ჩქევს
ა - რა-გვი ჩემს წინ ჩქა - რი

მუსიკის პოეზიის შესანიშნავი ნიმუშია პოპულარული ლირიკულ-სატრფიალო რომანსი „ვარსკვლავიანსა ღამეს“ - ფეტის ლექსზე. თავისი ემოციური კოლორიტით და განწყობით იგი უხლოვდება წინა რომანსს. ორივე შემთხვევაში გადმოცემულია ღამის იდუმალი პეიზაჟის სურათი. რომანსის მელოდია ელეგიური სეკლით არის მოცული.

ვარსკ-ვლა-ვი-ან-სა და-მეს მთვარე ა-ნა-თებს წყნა-რად
ტკბი-ლი-ა ბა-გე ქა-ლის მო-წე-ბე-ბუ-ლი თა-ვად.

დიმიტრი არაყიშვილის რომანსებს შორის განცალკევებით დგას რომანსი „მე შენ გელი“ – დავიდოვის ლექსზე. იგი გამოირჩევა მღელვარე ტონუსით და მძაფრი ექსპრესიით. ეს რომანსი დრამატიზირებული ლირიკის ნიმუშია. მასში გადმოცემულია სატრფოს მოლოდინის

მღელვარე განცდა ღამით მოცულ სიბნელეში.

მე შენ გელი მზე ჩა-ვი-და და ბნელ და-მე მზე-ღვიის - კენ
მო-უ-შო თა-ვის ფრთე-ბი რომ დაგე - ფა-როს ჩვენ!

გიორგი ქუჩიშვილის პოეზიით შთაგონებული რომანსები „ღამეა ბნელი“, „შემოღამდება“, „ურმულზე“, – ერთმანეთს უახლოვდებიან თემატიკით, ხასიათით, პირქუში კოლორიტით. მათში ორგანულადაა შესამებული მღერადობა და რეჩიტატიული ელემენტები.

რომანსი „ღამეა ბნელი“ მარტოობის განწყობილებითაა გამსჭვალული. მასში გაბატონებულია უიმედო სევდა. გმირის მწუხარებას აძლიერებს ბნელი და გრძელი ღამის იდუმალება.

ღა-მე-ა ბნე-ლი ღა-მე-ა გრძე-ლი სულ-სა მელ-ობს ქმენ-ვა სულ-სა მელ-ავს ვლო-ვა

რომანსი „შემოღამდება“ თავისებური პოეტური ელეგიაა. იგი გადმოგვცემს ღრმა, სევდიან ფიქრებს სამშობლოზე.

შე-მო-ღამ-დებ-ა და ვარ-სკვლავ-ე-ბი ცა-ზე კენტ-კენ-ტად ა-ენ-თე-ბი-ან ჩა-ე-მი-ნე-ბა მო-ქან-ცულ სო-ფელს ე-რის წყლუ-ლე-ბიც მი-ყვრ-დე-ბი-ან.

დიმიტრი არაყიშვილის ვოკალური ლირიკის რჩეული ნიმუშები, ქართული სამუსიკო ხელოვნების ძვირფასი განძია. მის რომანსებზე აღიზარდა ქართველ მომღერალთა თაობები. ამ რომანსების პირველმა შემსრულებლებმა – ვანო სარაჯიშვილმა და სანდრო ინაშვილმა გზა გაუკაფეს მათ ფართო ასპარეზისაკენ.

დიმიტრი არაყიშვილის ვოკალური შემოქმედება თავისებური „შემოქმედებითი ლაბორატორიაა“ მისივე საოპერო შემოქმედებისათვის. მისი ადრინდელი რომანსები მოსამზადებელი საფეხურია პირველი ოპერის – „თქმულება შოთა რუსთაველზე“ შექმნისათვის.

ოპერა „ოქმულება შოთა რუსთაველზე“

უფროსი თაობის ქართველ კომპოზიტორთა შემოქმედებაში საოპერო ჟანრს დიდი ადგილი უჭირავს, რადგან სწორედ ოპერა, თავისი მრავალფეროვანი გამომსახველი საშუალებებით, მიაჩნდათ მათ მუსიკალური ხელოვნების ყველაზე სრულყოფილ ფორმად.

ოპერის შექმნა დიმიტრი არაყიშვილის დიდი ხნის ოცნება იყო. სიუჟეტად მან აირჩია ქართული ლეგენდა „შოთა რუსთაველი და მისი ცოლი“. 1917 წელს დაამთავრა ნაწარმოების გორკესტრება და დასადგმელად შესთავაზა თბილისის საოპერო თეატრის დირექტორს. 1921 წელს, პრემიერიდან ორი წლის შემდეგ, არაყიშვილმა ოპერას დაუმატა ერთი აქტი. კომპოზიტორი შექცადა გამოეწვრობინა ლიბრეტოს ნაკლოვანებები, რისთვისაც შოთა რუსთაველის პოემიდან უხვად გადმოიტანა ფრაგმენტები.

ოპერის ლიბრეტოში (ავტორი ალექსანდრე ხახანაშვილი), მთავარი მოქმედი პირი შოთა რუსთაველი, არ არის ვაჟროვნად დახასიათებული. ნაწარმოების ცენტრშია ინტიმური ინტრიგა, რის გამოც პოეტის სახე რამდენადმე გაუფერულდა. ლიბრეტო შეიცავს მოკლე სხვა ნაკლოვანებებსაც. მასში არ არის სიუჟეტური ხაზის ერთიანი განვითარება და თითოეულ მოქმედებას დასიუჟეტებელი, დასაფრთხილებელი ეპიზოდის ხასიათი აქვს. დრამატული კვანძი მოცემულია მხოლოდ II მოქმედებაში, მაგრამ მას არ მოსდევს მკვეთრი დინამური სცენური განვითარება. მეორეს მხრივ, არ შეიძლება არ აღინიშნოს მუსიკის დადებითი მხარეც. მოაქცია რა ოპერის ცენტრში ოჯახური, ინტიმური დრამა, კომპოზიტორმა ყურადღება გაამახვილა ისეთ ეპიზოდებზე, რომლებიც გამოხატავენ ხალხის საყოველთაო სიყვარულს პოემის ავტორისადმი. საყურადღებოა, რომ არაყიშვილმა ოპერას დაარქვა „ოქმულება შოთა რუსთაველზე“ და არა ლეკენდის სახელწოდება.

სიუჟეტის ინტიმურ-ლირიკულმა ხასიათმა, და მისმა გასწვამ სარომანსო ვოკალური ფორმებით, დინამიკურად ნაკლებად განვითარებულმა სცენურმა სიტუაციებმა, განსაზღვრა ამ ნაწარმოების კამერულ-ლირიკული ხასიათი.

ოპერა იწყება საორკესტრო შესავლით. ორი ძირითადი მასალა, რომელიც საფუძვლად უდევს შესავალს, თავისი შინაარსით არ არიან კონტრასტულნი, ორივე ლირიკული ხაითისაა. პირველი თემის ნაზი,

ოდნავ სევდიანი მელიოდია, უცვლელად არის გადატანილი ოპერაში და გადმოგვცემს ნინოს სიყვარულს შოთასადმი. ნაღვლიან მელიოდიას ცქვლის შესავლის მეორე თემა, ფართო სუნთქვის ეს მელიოდია აღიქმება, როგორც სიყვარულის ვნებიანი სიმღერა. ამ თემაზეა აგებული აბდულ-არაბისა და რუსუდანის დუეტი. ამრიგად, საორკესტრო შესავალში მოცემული მუსიკალური თემები დაკავშირებულია მთავარი გმირების დახასიათებასთან.

I მოქმედება – ნინოს გამოთხოვება პოეტთან, რომელიც შორს მიემგზავრება. მეურმის ნაღვლიანი სიმღერა „ურმული“ თითქოს წინასწარ გადმოსცემს იმ განწყობილებას, რომლითაც შეპყრობილი არიან განშორებით დამწუხრებული ნინო და შოთა. I მოქმედების ყველაზე მნიშვნელოვანი ეპიზოდებია ნინოს არიოზო და ნინოსა და შოთას დუეტი. მოქმედება მთავრდება „ურმულით“, რომელიც შორიდან მოისმის.

არაღუ არაღა - ლო და შენ ჩე - მო შა - ვო კო-მე - ჩო
და რა და - ვა - შა - ვე შენ წი-ნა - ი

ოპერის სცენურ კომპოზიციაში მეტად მნიშვნელოვანია მეორე მოქმედებას – ზეიმი პოეტის პატივსაცემად. აქ კომპოზიტორი უხვად იყენებს საქართველოს სხვადასხვა კუთხის სიმღერებს. მოქმედება იწყება პატარა საორკესტრო შესავლით, რომელიც მსმენელს საზეიმო განწყობილებას უქმნის. ამ მოქმედების გუნდს საფუძვლად დაედო 1901 წელს არაყიშვილის მიერ გორში ჩაწერილი „მრავალფაშიერი“.

II მოქმედებაში ცენტრალური ადგილი უჭირავს მეოსნის სიმღერას, რომელიც ადიდებს ქართველ ხალხს. მეორე, მნიშვნელოვანი ეპიზოდი დაკავშირებულია თამარ მეფის გამოსვლასთან. თამარის კავატინაში კომპოზიტორმა ჩინებულად გადმოგვცა მისი მომხიბვლელიობა და სიდიადე.

მი-სი სა-ხე-ლი თი - ნა - იან შარტ-ი - დენ შარ-ტო ა - სუ -



სულ სხვა სამყაროს ქმნის მესამე მოქმედება. ამ აქტის ცენტრშია აბდულ-არაბისა და რუსუდანის სატრფიალო სცენა. აბდულ-არაბის ემოციური დახასიათება მოცემულია დამაბული, დინამიური განვითარებით. თუ სცენის პირველი ნაწილი სიყვარულით ტკბობაა, შუა ნაწილი გადმოგვცემს აღელვებულ სატრფიალო მოწოდებას და ბოლოს, არიოზოს მესამე კულმინაციური ნაწილი. განასახიერებს ვნებიან აღიარებას. ამ სცენის დასკენითი ნაწილია მათი ღუეტი. ღუეტს საფუძვლად უდევს ფართო სუნთქვის გაშლილი ძელოდია, რომელიც ჯერ კიდევ ოპერის შესავალში გაისმა.



ნინოს სახე წარმოდგენილია ნაღვლიანი მკელლით. შოთას პატარა არიოზო გადმოგვცემს ერთგვარ მღელვარებას. მაგრამ მოლიანად ვერ ასახავს გმირის შინაგან განცდებს იმ ძალით, რომელსაც ითხოვს აღნიშნული სცენური სიტუაცია. კომპოზიტორი სწორად აყალიბებს გმირის სახეს, მაგრამ შემდგომში აღარ ანკითარებს მას დრამატული სიტუაციის შესაბამისად.

ოპერაში ნაკლებად არის გამოყენებული საოპერო დრამატურგიის ისეთი მნიშვნელოვანი გამომსახველობითი საშუალებანი, როგორცაა რეჩიტატივი და ანსამბლი. შედარებით ფართოდ არის წარმოდგენილი გუნდები. ოპერის ორკესტრობა საკმაოდ მდიდარია კოლორიტული ფერადობის მქონე ეპიზოდებით. ასეთებია: შესავალი, ცეკვა „სათამაშო“, „დავლური“ და „თუში ქალების ცეკვა“.

ოპერის პარმონიული ენა ძალზედ მარტივია. მოქმედ პირთა ემოციური ხასიათის გასაღრმავებლად, კომპოზიტორი ჯეროვნად ვერ იყენებს ხალხური სიმღერის მდიდარ შესაძლებლობებს.

ქართულ საოპერო ხელოვნებაში ოპერას „თქმულება შოთა რუსთაველზე“, როგორც ლირიკულ ოპერას, ერთ-ერთი მნიშვნელოვანი

ადგილი უკავია. არაყიშვილი დიდი მონდომებით შეეცადა ოპერაში განესახიერებინა სიუჟეტი, რომელიც დაკავშირებული იყო დიდი ქართველი პოეტის პირადი ცხოვრების ეპიზოდებთან. ამაშია კომპოზიტორის ისტორიული დამსახურება, მაგრამ სუსტმა ლიბრეტომ, განსაზღვრა ოპერის მუსიკის დრამატურგიის ნაკლოვანებები. რაც შეეხება ოპერის მთელ რიგ მუსიკალურ ეპიზოდებს, მათ დამსახურებულად დაიკავეს ადგილი საკონცერტო რეპერტუარში.

ძირითადი ნაწარმოებები

ოპერები: „თქმულება შოთა რუსთაველზე“, „დინარა“, „ნესტანი“ (დაუმთავრებელი)

3 სიმფონია

სიმფონიური სურათი „ჰიმნი ორმუხდს“ („საზანდართა შორის“), „ახალი აღმოსავლეთის ჰიმნი“

80-ზე მეტი რომანსი

ხალხური სიმღერების კრებულები

მუსიკა კინოფილმისათვის „ჯურღაოს ფარი“

სამეცნიერო შრომები ფოლკლორისტიკაში და სხვ.

კითხვები გამეორებისათვის

1. სად და როდის დაიბადა დ.არაყიშვილი?
2. რომელია წამყვანი ჟანრი მის შემოქმედებაში?
3. სად მიიღო უმაღლესი მუსიკალური განათლება დ. არაყიშვილმა?
4. განსაზღვრეთ დ. არაყიშვილის დამსახურება ქართული მუსიკის განვითარებაში.
5. რამდენი რომანსის ავტორია იგი?
6. რომელი პოეტების ლექსებზე ქმნიდა დ. არაყიშვილი რომანსებს?
7. როგორი განწყობილებიანაა მისი რომანსების უმრავლესობა?
8. დაასახელეთ არაყიშვილის პოპულარული რომანსები.
9. რა ჟანრისაა ოპერა „თქმულება შოთა რუსთაველზე“?
10. რომელი ნაწარმოების მიხედვით დაიწერა ეს ოპერა?
11. დაასახელეთ ოპერის ცნობილი მუსიკალური ნაწყვეტები.



ვიქტორ დოლიძე
(1890-1933)

ქართული მუსიკის ისტორიის ერთ-ერთი საინტერესო ფურცელი ვიქტორ დოლიძის სახელთან არის დაკავშირებული. პირველი თაობის ქართველ კომპოზიტორთა შორის, ის ყველაზე ახალგაზრდაა. შემოქმედებით სარბიელზე გამოსვლისთანავე კომპოზიტორმა შექმნა თავისი ყველაზე მნიშვნელოვანი ნაწარმოები – ოპერა „ქეთო და კოტე“, რომელმაც ავტორს ერთბაშად

მოუხვეჭა სახელი. ეს ფაქტი მით უფრო აღსანიშნავია, რომ ვიქტორ დოლიძეს არ გაუკვლია პროფესიული დაოსტატების აკადემიური სკოლა. ის ქართულ მუსიკაში მოვიდა, როგორც თვითნასწავლი კომპოზიტორი. ხანმოკლე ცხოვრების მანძილზე ვიქტორ დოლიძემ სამუსიკო შემოქმედების მრავალ დარგში სცადა ძალია და სხვადასხვა ჟანრის ნაწარმოებები შექმნა, მაგრამ ცენტრალური ადგილი საოპერო მუსიკას ეკუთვნის. სწორედ ოპერით „ქეთო და კოტე“, შექმნა ვიქტორ დოლიძე ქართული მუსიკის ისტორიაში.

ვიქტორ ისიდორეს ძე დოლიძე დაიბადა ქალაქ ოზურგეთში 1890 წლის 18 ივნისს, ღარიბი გლეხის ოჯახში. ის ბავშვობიდანვე იპყრობდა ყურადღებას შესანიშნავი სქესით, მეხსიერებით და იმპროვიზაციის ნიჭით. მამამისს კარგი მუსიკალური მონაცემები ჰქონდა, მღეროდა და უკრავდა გარმონზე, მაგრამ ვაჟის სამუსიკო აღზრდას სერიოზულად არ ეკიდებოდა.

1902 წელს დოლიძეების ოჯახი თბილისში გადავიდა საცხოვრებლად, ვიქტორი შეიყვანეს კომერციულ სასწავლებელში. პარალელურად სწავლობდა მანდოლინაზე დაკვრას. მოკლე ხანში ისე გაიწაფა და დაეუფლა ამ საკრავს, რომ სასწავლებლის მოწაფეებისაგან შეადგინა მანდოლინასა და გიტარაზე დამკვრელთა თვითმოქმედი წრე, რომელსაც თვითონვე ხელმძღვანელობდა. ჯერ კიდევ სრულიად ახალგაზრდა იყო ვიქტორ დოლიძე, როცა იგრძნო

ძლიერი შინაგანი მისწრაფება მუსიკისადმი, მაგრამ მშობლები მას ხანკის მოხელედ ამზადებდნენ.

1912 წელს, 22 წლის ვიქტორ დოლიძე კიევს გაემგზავრა და კომერციულ ინსტიტუტში განაგრძო მეცადინეობა. კიევში საბოლოოდ სარწმუნდა, რომ მისი მოწოდება მუსიკა იყო. ერთხანს კიევის სამუსიკო სასწავლებელში სწავლობს ვიოლინოზე დაკვრას ცნობილ პედაგოგ ქრდენკოსთან, ისმენს თეორიული დისციპლინების კურსს. ხუთი წელი, რომელიც დოლიძემ კიევში გაატარა, დიდად სასარგებლო აღმოჩნდა მომავალი კომპოზიტორისათვის.

1917 წელს დოლიძე დაბრუნდა სამშობლოში. ამ დროს მოღვაწეობდნენ გამოჩენილი კომპოზიტორები: ზაქარია ფალიაშვილი, დიმიტრი არაყიშვილი, მელიტონ ბალანჩივაძე, ნიკო სულხანიშვილი. ეს იყო ქართული პროფესიული მუსიკის აღმავლობის პერიოდი. სწორედ ამ დროს გამოდის ვიქტორ დოლიძე სამოღვაწეო სარბიელზე. კივიდან დაბრუნებისთანავე მას დაებადა სურვილი დაეწერა ოპერა, რისთვისაც აირჩია ავსუნტი ცაგარელის ცნობილი პიესა „ხანუმა“. კომპოზიტორის შემოქმედებით სითამამეს უნდა მივაწეროთ ის, რომ ოპერის შექმნას შეუდგა იმ დროს, როდესაც არავითარი შემოქმედებითი გამოცდილება არ ჰქონდა და სათანადოდ არც საკომპოზიციო წერის ტექნიკას ფლობდა. მიუხედავად ამისა, ერთი წლის გატაცებული მუშაობის შემდეგ, ვიქტორ დოლიძემ შექმნა თავისი საუკეთესო ნაწარმოები – ოპერა „ქეთო და კოტე“. ოპერის პრემიერა შედგა 1919 წლის 11 დეკემბერს და დადგმის პირველი დღიდან საყოველთაო აღიარება მოუტანა ავტორს, მანამდე საზოგადოებისათვის უცნობ მუსიკოსს.

ვიქტორ დოლიძის ეს გამარჯვება დიდ იმედებს იძლეოდა, მაგრამ კომპოზიტორის შემოქმედება არ წარიმართა აღმავალი გზით. მისი შემდეგი ოპერების – „ციხანას“, „ლეილას“, სცენური სიცოცხლე ხანმოკლე აღმოჩნდა.

უკანასკნელ წლებში ვიქტორ დოლიძე წერს რომანსებს „ახ ტურფავ, შენი ჭირიმე“, „რა კარგი ხარ“, „შეგზია“, სიმფონიურ ფანტაზიას „ივერიადა“, საფორტეპიანო კონცერტს და სხვ. სიცოცხლის უკანასკნელ წლებში კვლავ უბრუნდება საოპერო ჟანრს და ქმნის ოპერას „ზამირა“ ოსურ თემაზე, რომელიც დაუმთავრებელი დარჩა.

ვიქტორ დოლიძემ თავისი ხანმოკლე სიცოცხლის მანძილზე ვერ შეძლო სრულად განეხორციელებინა ის, რისი გაკეთებაც შეეძლო.

მას დიდი პოტენცია ჰქონდა, მაგრამ საამისო პროფესიული ოსტატობა არ გააჩნდა. ამ ნიჭიერი მუსიკოსის სიცოცხლე შეწყდა შემოქმედებითი ძალების აღმავლობის დროს.

ვიქტორ დოლიძე გარდაიცვალა 1933 წლის 20 მაისს. დაკრძალულია დიდუბის საზოგადო მოღვაწეთა პანთეონში.

ოპერა „ქეთო და კოტე“

ოპერა „ქეთო და კოტე“ დაწერილია ცნობილი ქართველი მწერლის, აკესენტის ცაგარელის პიესის „ხანუმას“ მიხედვით. ლიბრეტო ეკუთვნის ვიქტორ დოლიძეს. (აღსანიშნავია, რომ დოლიძე თვითონ წერდა ლიბრეტოს თავისი ოპერებისათვის).

„ქეთო და კოტე“ კომიკურ-სატირული ოპერაა. ვიქტორ დოლიძემ, პირველმა გამოიყვანა ქართულ საოპერო სცენაზე ძველი თბილისის საზოგადოება, გვიჩვენა მათი ყოფა-ცხოვრება. ოპერაში გაცოცხლებულია გაკოტრებული თავადის, ძუნწი ვაჭრის, დახლანდარა კინტოების და მოხერხებული მაჭანკლების საზოგადოება.

ქალაქური სიმღერა ოპერის მუსიკის ინტონაციური და ემოციური საფუძველია, იგრძნობა კავშირი იტალიურ საოპერო სკოლის ტრადიციებთან. დიდი ადგილი აქვს დათმობილი საეკნლო და საცეკვაო სცენებს. გუნდის როლი ორმაგია: პირველ რიგში იგი გვაძლევს იმდროინდელი საზოგადოების კოლექტიურ პორტრეტს, მეორეს მხრივ, სათანადო კოლორიტულ და კომედიურ ფონს უქმნის ოპერის მსვლელობას. აღსანიშნავია გუნდი I მოქმედებიდან „ვადიდებთ მასპინძელს“, II მოქმედების პომპეზური მარში და ფინალის დასკვნითი გუნდი. ცეკვები – „ვალსი“, „მაზური“, „ქართული“, მოქმედ პირთა დახასიათების ერთ-ერთი ძირითადი საშუალებაა.

ოპერის მოქმედი პირები დაყოფილნი არიან სოციალური ფენების მიხედვით. ერთის მხრივ – გაკოტრებული თავადი ლევანი, რომელსაც თავისი წარსული ბრწყინვალეებიდან აღარაფერი შერჩენია, წოდებრივი ქედმაღლობის გარდა, მეორეს მხრივ, ლევანის სრული ანტიპოდი – ვაჭარი მაკარი, რომელსაც მტკიცედ სწამს ფულის ყოველისშემძლეობისა.

ოპერაში განცალკევებით დგანან პეტერბურგში განსწავლული

ახალგაზრდები – ქეთო და კოტე, რომელთაც გატაცებით უყვართ ერთმანეთი. კომიკური პერსონაჟები არიან კინტოები და მაჭანკლები.

ოპერა „ქეთო და კოტე“ იწყება უვერტიურით, რომლის მუსიკას პირდაპირ შეყვავართ მხიარულების ატმოსფეროში. აქ უკვე იგრძნობა ოპერის სტილი, მისი კოლორიტი. უვერტიურაში კომპოზიტორმა გამოიყენა კოტეს რომანსის თემა და ინტონაციები ლევანის არიიდან.



მოქმედება იწყება თავად ლევანის სახლში გამართული ნადიმით, რომელიც გვიხატავს თავადაზნაურთა განცხრომისა და უღარდელი მხიარულების სურათს. პირველივე საგუნდო სცენაში ჩანს კომედიის სატირული ხასიათი. ამ სცენის ფონზე კომპოზიტორი ოსტატურად გვიხატავს ლევანის პორტრეტს არიაში „სამი რამ მიყვარს ამ ქვეყნად“.



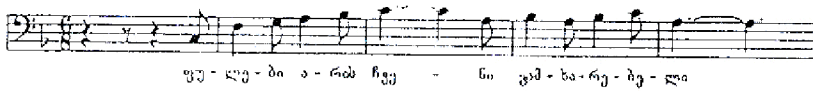
ლევანის არიას მოსდევს ძველი თბილისის ყოფისათვის დამახასიათებელი ცეკვა „ბაღდაური“. ამ სცენაში ლირიკული საწყისი შეაქვს ოპერის მოავარი გმირის – კოტეს გამოჩენას. პეტერბურგიდან დაბრუნებული კოტე აღტაცებას ვერ ფარავს სამშობლოში ჩამოსვლის გამო. მისი ეს განწყობილება კარგად ჩანს არიაში „ო, რა კარგია, სამშობლო ჩემი“.

ლევანთან საუბრის დროს კოტე შეიტყობს, რომ ბიძამისი ქეთოს შერთვას აპირებს. კოტე თავის მღელვარებას გამოხატავს არიაში „გახსოვს ჩემო“.

ამავე მოქმედებაში კომპოზიტორი გვაცნობს კომიკურ პერსონაჟებს – ორ მოქიშპე მაჭანკალს – ბაბუსისა და ბარბაღეს. პირველი ლევანის ინტერესებს იცავს, მეორე კი კოტეს პირდება დახმარებას. მაჭანკლების მხიარულ ღუგუშს მოსდევს კვარტეტი. აქ იკვრება ოპერის კვანძი – მასში მოცემულია მაჭანკლების დაპირისპირება. ბაბუსი აცნობებს ყველას, რომ მან უკვე მოაგვარა ლევანის დაქორწინების

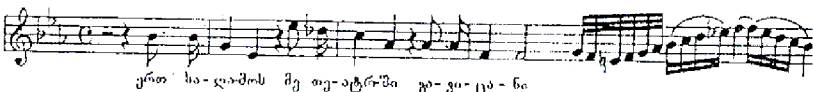
საქმე. გაჩაღდება ჩხუბი მაჭანკლებს შორის. მათ მორიგებას ლევანი კისრულობს. იყრება წილი. წილი ბაბუსის ერგება. ბარბაღე ცხარობს. გამარჯვებულნი გააძევენ სახლიდან დამარცხებულ მაჭანკალს. ბარბაღე მიდის, მაგრამ იმუქრება: „ჩაგიფუშავთ მაგ საქმეს“.

კომედიურ-სატირული მხარე უფრო მკვეთრადაა გადმოცემული ოპერის მეორე მოქმედებაში. აქ გრძელდება მოთავარი გმირების ექსპოზიცია. მოქმედების დასაწყისშივე გამოჩნდება ახალი გმირი – ვაჭარი მაკარი. კომპოზიტორი ძალზე ოსტატურად ქმნის ძუნწი და ხარბი ადამიანის პორტრეტს, არიაში „ფულები არის ჩვენი გამხარებელი“.



ფუ - ლე - ბი ა - რს ჩვე - ნი გამ - ხარ - ე - ბე - ლი

ოპერის მოთავარი გმირის, ქეთოს გამოსწავლასთან ერთად კვლავ ეუბრუნდებით ლირიკულ ხაზს: ქეთო დახასიათებულია ორი არიით: პირველი მათგანი „აბ ტურფავ, შენი ჭირიძე“, გადმოგვცემს მის მგზნებარე სიყვარულს კოტესადმი, მეორე არიაში „ერთ საღამოს მე თეატრში“ – ქეთოს სულიერი განწყობილება უფრო მრავალფეროვან სახეს იღებს. ეს არია მოგვაგონებს როსინის არიებს.



ერთ სა - ღამოს მე თე - ატრ - ში ვა - ვი - ცა - ნი



ერ - თი ვა - ვი

მეორე მოქმედებაში გრძელდება კოტეს დახასიათება. მისი ლირიკული ბუნება გადმოცემულია არიაში „ნახი ხარ“.



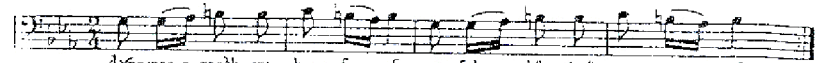
ნა - ხი ხარ ნა - ხი სო - ცოცხლის სვე - და. ნორ - ჩი ლე - ვენ -



და ცი - უ - რი ვენ - ბა

ოპერის საერთო მხიარულებას, კომიკურ ხასიათს კიდევ, უფრო

აძლიერებენ ძველი თბილისის ტიპიური პერსონაჟები – კინტოები საქო და სიკო, თავისი პოპულარული კუპლეტებით.



ქარ-თვე - ლეხს და - სიკო - ნი - ან დეი-ნის სხი რაიმ ა - ცი - ან
ო - მას კი არ იტყ - ვი - ან ა - მას რა - თა სხა - და - ან?

ოპერის დრამატურგიულ განვითარებაში ცენტრალური ადგილი უჭირავს დიდ ანსამბლს – კვინტეტს, რომელშიც მოცემულია სცენური ანტირიგის მოთავარი კვანძი – ბარბაღეს გეგმა: ჩაშალოს ქეთოსა და თავადი ლევანის ნიშნობა. ეს კრცველი საანსამბლო სცენა მრავალფეროვანია და შემდეგ ეპიზოდებს შეიცავს:

I – კინტოების გადასვლა კოტეს მხარეზე, II – ბარბაღეს გეგმის გაცნობა, III – ქეთოსა და კოტეს დუეტი. მეტად ეფექტურია კვინტეტის ბოლო ეპიზოდი – „ჩუმაღ, არვინ გაგვიგოს“. კვინტეტს ამთავრებს ქეთოსა და კოტეს დუეტი „ოპ, ღმერთო ჩემო“.

თავადი ლევანი და მისი ახლობლები მიდიან მაკარის სახლში საპატარძლოს სანახავად. მდიდრულად მოკაზმული საზოგადოება სახეიძო მარშის თანხლებით დარბაისლურად ვაჭარის მაკარის სახლის დარბაზს. მარშს მოსდევს ევროპული და ქართული ცეკვები. ბარბაღე ახორციელებს თავის ჩანაფიქრს: მაკარს სახლიდან გაიტყუებენ, თვითონ კი ქეთოს ტანსაცმელში გამოწყობილი, თავისი „მახინჯი“ ვარგნობითა და სიმღერის – „მე შენ მიცვარხარ“, შესრულების მანერით, აღაშფოთებს თავად ლევანს და იქ დამსწრე საზოგადოებას.

მესამე მოქმედების განვითარების დინამიკა რამდენადმე შენელებულია, დიდი ადგილი ეთმობა რეჩიტატიულ ელემენტებს. კომპოზიტორმა აქ ერთობ შეზღუდა მელიოდური საწყისი, რის გამოც მოთაბეჭდილება საგრძნობლად შეანედა, მაგრამ ამ მოქმედებაშიც არის მთელი რიგი მიმზიდველი ეპიზოდებისა. ის გამდიდრებულია ახალი ლირიკულ-კომედიური სახეებით.

მესამე მოქმედებაში კომიზმი შეაქვს ბაბუსისა და მაკარის დუეტს „წავიდეთ ჩქარა“. ამ დუეტში შესანიშნავად არის გადმოცემული გამწარებული მაჭანკლის განწყობილება, რომელსაც წვალებით მოგვარებული საქმე ჩაეშალა.

კომიკურ სცენას კვლავ ლირიკული ეპიზოდი ცვლის – ეს არის ქეთოსა და კოტეს დუეტი „ჩემო სინათლე“, აქვეა კულმინაცია –

მათ გადალახეს ყველა დაბრკოლება და ჯვარი დაიწერეს. ქეთოსა და კოტეს სიზარულს საზღვარი არა აქვს. ისინი მღერიან სამუდამო ერთგულებაზე.

მოტყუებული მაკარი საჩხუბრად ემზადება. ლევანი ამშვიდებს მას. თავადი გულწრფელად მოხარულია, რომ მისმა ძმისწულმა ასეთი მშვენიერი ქალი შეირთო.

ცეკვებს „ბადადური“ და „მთიულური“, ხალისი და მხიარულობა შეაქვთ მოქმედებაში. ოპერა დასასრულს უახლოვდება. ყველანი დასცინიან ბაბუსის და მღერიან კუპლეტებს „აბა, ჩემო ბაბუსი“.

ა - ბა ჩე - მი ბა - ბუ - სი ა - ქე - დან შენ მო - უ - სვი
ხომ ხე - დავ, რომ ჩვენ-თან აქ საქ-მე შენ ა - და - რა ჯიშს

ოპერა მთავრდება ბარბალეს ქება-დიდებათ. საზოგადოება ხოტბას ასხამს ახალგაზრდა ჯვარდაწერილებს და გამარჯვებულ მაჭანკალს.

ოპერამ „ქეთო და კოტე“ უდიდესი პოპულარობა მოიპოვა. ის დღესაც დიდი წარმატებით სარგებლობს.

ძირითადი ნაწარმოებები

ოპერები: „ქეთო და კოტე“, „ცისანა“, „ლეილა“, „ზამირა“ (დაუმთავრებელი)

სიმფონიური ფანტაზია „ივერიადა“ და „აზებაიჯანი“

ორი სიუეტა

საფორტეპიანო კონცერტი

საორკესტრო ცეკვები

20-ზე მეტი რომანსი, ოსური სიმღერები და სხვ.

კითხვები გამეორებისათვის

1. სად და როდის დაიბადა ვ. დოლიძე?
2. სად მიიღო მან ზოგადი განათლება?
3. კომერციული სასწავლებლის დამთავრების შემდეგ სად აგრძელებს სწავლას იგი?
4. რომელ ინსტრუმენტზე დაკვრით გაითქვა სახელი ვ. დოლიძემ?
5. რომელ ინსტრუმენტულ ჟანრს ჩაუყარა საფუძველი ვ. დოლიძემ?
6. გვიამბეთ ვ. დოლიძის ბიოგრაფიის მნიშვნელოვან მომენტებზე.
7. რამდენი ოპერის ავტორია ვ. დოლიძე?
8. როგორი ჟანრისა ოპერა „ქეთო და კოტე“?
9. რომელი მწერლის ნაწარმოების მიხედვით დაიწერა ოპერა „ქეთო და კოტე“ და ვინ არის ლიბრეტოს ავტორი?
10. რომელი საუკუნის თბილისის ცხოვრებაა აღწერილი ამ ოპერაში?
11. ვინ არიან ოპერის ჟანრული პერსონაჟები?
12. დაახასიათეთ ოპერის მთავარი მოქმედი გმირები.

ქართული მუსიკა XX საუკუნის
20-30-იან წლებში

თანამედროვე ქართული მუსიკა ჩვენი ეპოქის კულტურული ცხოვრების ერთ-ერთ მნიშვნელოვან განმსწავლებელს წარმოადგენს. ქართული სამუსიკო კულტურის განვითარება ძირითადად სამ ეტაპად იყოფა:

I. 1921-1932 წლები, II. 1932-1945, III. 1945 წლიდან დღემდე.

პირველი 10 წელი ქართული სამუსიკო ცხოვრების გარდატეხის პერიოდია. XX საუკუნის 20-იან წლებში იწყება ბრძოლა სამუსიკო განათლებისათვის. ამ პერიოდში არსებობდა ცხრა სამუსიკო სკოლა და ოთხი სამუსიკო სასწავლებელი. სამუსიკო სასწავლო დაწესებულებები იყო აგრეთვე ბათუმში, ქუთაისში და სხვ.

მნიშვნელოვნად ზრდის თავის აკადემიურ დონეს თბილისის კონსერვატორია. 1923-1924 წლებში ორივე კონსერვატორია გაერთიანდა. აქ წამყვანი პედაგოგები იყვნენ: ზაქარია ფალიაშვილი, დიმიტრი არაყიშვილი, ანა თულაშვილი, ასასტასია კირსალიძე, ოლღა ბახუტაშვილი-შულგინა, სერგო ბარხუდარიანი და სხვ. 20-იანი წლების მეორე ნახევრიდან პეტერბურგისა და თბილისის კონსერვატორიებში სწავლობენ ნიჭიერი ქართველი მუსიკოსები, რომლებიც აქტიურ შემოქმედებით მონაწილეობას ეწევიან.

თანდათანობით აქტიური ხდება საკონცერტო ცხოვრებაც. 1922 წელს შეიქმნა „ახალგაზრდა ქართველი მუსიკოსთა საზოგადოება“, რომელშიც შედიოდნენ კომპოზიტორები: შალვა თაქაიანიშვილი, გრიგოლ კილაზე, იონა ტუსკია, ვანო გოციყელი, კარაიოსელიანი გიორგი თაქაიანიშვილი. ეს იყო ახალგაზრდა კომპოზიტორებისა და მუსიკოს-შემსრულებელთა გაერთიანება. რომლის ბაზაზე შემდგომში დაარსდა სიმებიანი კვარტეტი, ხოლო 1924 წელს ჩამოყალიბდა პირველი სიმფონიური ორკესტრი ივანე ფალიაშვილის ხელმძღვანელობით. სისტემატურად იმართებოდა კონცერტები თბილისისა და საქართველოს სხვა ქალაქებში. თბილისის საზოგადოების საშუალება ჰქონდა რეგულარულად დასწრებოდა სიმფონიური მუსიკის კონცერტებს. აღსანიშნავია ის გარემოებაც, რომ ამ კონცერტებზე პირველად შესრულდა ქართველი კომპოზიტორების საწარმოებებიც: გრიგოლ

კილაძის „ქართული სიუიტა“, იონა ტუსკიას – „ანდანტე ქართული ხალხური სიმღერების თემებზე“, ანდრია ბალანჩივაძის „ფერხული“ და სხვ.

1927 წელს თბილისში პირველად შესრულდა ბეთჰოვენის მე-9 სიმფონია.

20-იანი წლების შუა პერიოდში თბილისში კონცერტებს მართავენ გამოჩენილი მუსიკოს-შემსრულებლები: ჰენრიხ ნეიჰაუზი, კონსტანტინე იგუმნოვი, გრიგოლ გინზბურგი, ლევ ობორინი და სხვ.

1924 წელს თბილისის კონსერვატორიასთან გაიხსნა საოპერო სტუდია, სადაც იმართებოდა საჯარო სპექტაკლები.

აქტიურ შემოქმედებით ცხოვრებას ეწევა თბილისის სახელმწიფო ოპერის თეატრი. საოპერო ხელოვნების განვითარებამ მნიშვნელოვნად გააფართოვა თეატრის შემოქმედებითი საზღვრები. ძირითად რეპერტუარს შეადგენდა როგორც ქართული, ისე რუსული და დასავლეთ ევროპული საოპერო კლასიკის საუკეთესო ნიმუშები. იღებებოდა ოპერები: „ახესალომ და ეთერი“, „დაისი“, „თქმულება შოთა რუსთაველზე“, „ქეთო და კოტე“, „ბორის გოდუნოვი“, „ლონგინი“, „ჯამბაზები“ და სხვ.

ამ პერიოდის საოპერო თეატრის რეპერტუარის მიმოხილვისას უნდა აღინიშნოს სამშემსრულებლო ხელოვნების მაღალი დონე. ძველი თაობის მომღერლების: ვანო სარაჯიშვილის, სანდრო ინაშვილის, ოლღა ბახუტაშვილი-შულგინას გვერდით, მომღერლის ხელოვნებას ეუფლებიან ახალგაზრდა ვოკალისტებიც: ვლადიმერ კავსაძე, ნიკო ქუმსიაშვილი, ვალერიან ქაშაკაშვილი. დავით ანდლულაძე, გრიგოლ ვენაძე, დავით ბადრიძე, დიმიტრი მჭედლიძე, ნიკოლოზ ბელაქნელი, ბუნუტი ვრიგოლაშვილი, მერი ნაკაშიძე, ნადეჟდა ხარაძე, ნადეჟდა ცომაია, პეტრე ამირანაშვილი, დავით გამრეკელი და სხვ.

20-იან წლებში თბილისში საგასტროლოდ ჩამოდიან ისეთი გამოჩენილი მომღერლები, როგორებიც იყვნენ: ანტონინა ნეჟდანოვა, ივანე კოზლოვსკი, სერგეი ლემეშევი და სხვა.

ქართული საოპერო ხელოვნების განვითარებაში ივანე ფალიაშვილთან ერთად დიდი ღვაწლი მიუძღვნის დირიჟორ სამუილ სტოლერმანს, ხოლო 20-იანი წლების შუა პერიოდიდან, გამოჩენილ საოპერო დირიჟორს ალექსანდრე მელიქ-ფაშაევს.

თეატრალური და საკონცერტო ცხოვრების განვითარებამ მოითხოვა

კრიტიკის საჭიროება. უნდა აღინიშნოს კომპოზიტორ კონსტანტინე მელვინეთუხუცესის სტატიები და რეცენზიები. პრესაში ხშირად იბეჭდებოდა არაპროფესიონალი ავტორების წერილებიც, მათ შორის აღასანიშნავია ილია ზურაბიშვილის მოღვაწეობა.

სამუსიკო პუბლიცისტურ სფეროში განსაკუთრებული მუშაობა აქვთ ჩატარებული დიმიტრი არაყიშვილსა და ია კარგარეთელს. 1925 წელს გამოიცა არაყიშვილის ნაშრომი „ქართული მუსიკა“, ამავე პერიოდში გამოდის ია კარგარეთელის – „ქესიკა და ცხოვრება“.

1932 წელს თბილისში შეიქმნა კომპოზიტორთა კავშირი, რომლის თავმჯდომარედ აირჩიეს დიმიტრი არაყიშვილი. ამ პერიოდის ქართული სამუსიკო კულტურის განვითარებაში განსაკუთრებული ღვაწლი მიუძღვით უფროსი თაობის კომპოზიტორებს: ზაქარია ფალიაშვილს, დიმიტრი არაყიშვილს, მელიტონ ბალანჩივაძეს, ვიქტორ დოლიძეს. მათი ყურადღება ძირითადად მიმართული იყო ეკლექური ჟანრისადმი. იქმნება ახალი ქართული ოპერები: არაყიშვილის „დინარა“ (1926 წელი), დოლიძის „ლეილა“ (1922 წელი) და „ციხანა“ (1923 წელი), მ. ბალანჩივაძის „ღარეჯან ცბიერი“ (1926 წელი).

ფართოდ გაიშალა ამ წლებში ზაქარია ფალიაშვილის შემოქმედებითი მოღვაწეობა. იგი ქმნის ოპერებს: „დაისი“ (1923 წელი), „ლატავრა“ (1927 წელი), საორკესტრო სიუიტას, რომანსებს. ოპერა „აბესალომ და ეთერის“ შემდეგ, ფალიაშვილის შემოქმედების ახალმა ტენდენციებმა მთელი სიმძლავრით ასახეს თავი ოპერაში „დაისი“. ამ ოპერით იწყება ახალი პერიოდი ქართული ოპერის განვითარებაში.

შემოქმედებით მოღვაწეობას ფალიაშვილი ამთავრებს გმირულ-პატრიოტული ოპერით „ლატავრა“, რომელსაც საფუძვლად უდევს სანდრო შანშიაშვილის ამავე სახელწოდების დრამა.

20-იანი წლების ქართულ მუსიკაში მნიშვნელოვანი ადგილი ეკუთვნის მელიტონ ბალანჩივაძეს. მართალია, მისი შემოქმედება არ გამოირჩევა ნაწარმოებების სიმრავლით, მაგრამ ქართული მუსიკის ისტორიაში იგი შევიდა, როგორც პირველი ქართული რომანსის შემქმნელი. რაც შეეხება მის ოპერას – „ღარეჯან ცბიერი“, მიუხედავად ხარვეზებისა, მრავალმხრივ საყურადღებო ნაწარმოებია, რომლითაც იწყება ეროვნული საოპერო ჟანრის ისტორია.

ქართული სამუსიკო კულტურის განვითარებაში განსაკუთრებული

როლი მიუძღვის დიმიტრი არაყიშვილს. იგი იყო არა მარტო კომპოზიტორი, არამედ მკვლევარი, ქართული სამუსიკო ფოლკლორისტიკის ფუძემდებელი, პუბლიცისტი და ენერგიული საზოგადო მოღვაწე. დიმიტრი არაყიშვილი გვევლინება ქართული რომანსის კლასიკოსად და პირველი ქართული ლირიკული ოპერის – „თქმულება შოთა რუსთაველზე“ ავტორად.

20-იანი წლების მნიშვნელოვანი წარმომადგენელია კომპოზიტორი ვიქტორ დოლიძე, პირველი ქართული კომიკური ოპერის „ქეთო და კოტე“-ს ავტორი.

ამ პერიოდში შეიქმნა შალვა თაქთაქიშვილის ოპერა „განთიადი“ (1929 წელი), ლევან ფალიაშვილის ოპერები „დედა და შვილი“ (1922 წელი), „ეკუფხისტყაოსანი“ (1923 წელი), „იანანა“ (1929 წელი). იქმნება პირველი ქართული კანტატები: მელიტონ ბალანჩივაძის „დიდება ზაპისს“ და ზაქარია ფალიაშვილის „საზეიმო კანტატა“.

არ შეიძლება არ აღინიშნოს სიმფონიური მუსიკის პირველი ნიმუშები: ვიქტორ დოლიძის სიმფონიური ფანტაზია „იკერადა“ (1925 წელი) და ზაქარია ფალიაშვილის „საორკესტრო სიუიტა“ (1928 წელი).

20-30 წლების მიჯნაზე სამოღვაწეო ასპარეზზე გამოდის ქართველ კომპოზიტორთა ახალი თაობა: შალვა თაქთაქიშვილი, იონა ტუსკია, გრიგოლ კილაძე, ვანო გოციელი, ცოტა მოგვიანებით შალვა მშველძე და ანდრია ბალანჩივაძე. ეს იყო ახალგაზრდა კომპოზიტორების ნიჭიერი თაობა, რომელმაც ქართული მუსიკა გაამდიდრა არა მარტო ახალი იდეებითა და სახეებით, არამედ დაამკვიდრა ახალი ჟანრები და ფორმები. თავისი წინამორბედი კომპოზიტორების მსგავსად, ახალი თაობა თავის შემოქმედებაში ეყრდნობა ქართულ ხალხურ მუსიკას.

ახალგაზრდა კომპოზიტორების ყურადღების ცენტრში აღმოჩნდა ინსტრუმენტული მუსიკა. პირველი ნაბიჯები ამ ჟანრში ეკუთვნით გრიგოლ კილაძეს, იონა ტუსკიას, შალვა თაქთაქიშვილს.

20-იან წლებში იქმნება ქართული სიმფონიური და კამერულ-ინსტრუმენტული მუსიკის პირველი ნიმუშები: გრიგოლ კილაძის „ქართული სიუიტა“ და საორკესტრო სურათი „ლილე“, იონა ტუსკიას საორკესტრო პიესა „ჩელა“, „გროტესკი-მარში“, საორკესტრო სურათი „ყენობა“, ანდრია ბალანჩივაძის სიმფონიური ცეკვა „ფერხული“ და სხვ. ქართულ მუსიკაში 20-იანი წლები ნაყოფიერი შემოქმედებითი წარმატებებით აღინიშნება, რამაც დასაბამი მისცა შემდგომში ახალი

ყანრებისა და ფორმების განვითარებას.

30-იანი წლების ქართული მუსიკა გამოირჩევა შემოქმედებითი მიმდინარეობების სხვადასხვაობით, რის გამოც ფართოდება მისი თეატრალური, ჟანრული და სტილისტური დიაპაზონი. 30-იან წლებში ყალიბდება ახალი ჟანრები: სიმფონია, ბალეტი, კონცერტი, კვარტეტი, ორატორია და სხვ.

მნიშვნელოვანი ფაქტია ქართული სიმფონიის განვითარებაც. ქართველ კომპოზიტორთა შემოქმედებაში წამყვანი ადგილი ეთმობა სიმფონიურ მუსიკას. ისინი მიმართავენ სიმფონიური მუსიკის რთულ ფორმებს, ღრმა შინაარსის მქონე დიდი ფორმის კომპოზიციებს. პირველად იქმნება ისეთი ჟანრის ნაწარმოებები, როგორცაა სიმფონიური პოემა, უვერტიურა, საფორტეპიანო კონცერტი.

ქართული სიმფონიური მუსიკის ერთ-ერთი ძირითადი თვისებაა – სწრაფვა პროგრამულობისაკენ. კომპოზიტორები მიმართავენ კლასიკური ლიტერატურის მნიშვნელოვან ნაწარმოებებს (ილია ჭავჭავაძე, ვაჟა-ფშაველა). პროგრამულია ამ პერიოდში შექმნილი თითქმის ყველა სიმფონიური ნაწარმოები.

ყველაზე მნიშვნელოვანი და ფასეული, რაც ამ წლებში შეიქმნა არის ანდრია ბალანჩივადის ბალეტი „მოტის გუჯი“, გრიგოლ კილაძის სიმფონიური პოემა „განდევლი“, შალვა მშველიძის სიმფონიური პოემა „ზვიადური“. ფაქტობრივად „ზვიადურის“ შექმნით დამთავრდა ეროვნული, სიმფონიური შემოქმედების მსოფლიო ეტაპი და დაიწყო სიმფონიზმის დამკვიდრების ახალი პერიოდი.

ქართული მუსიკა XX საუკუნის 40-50 წლებში

40-იან წლებში შემოქმედებით ასპარეზზე გახლდათ კომპოზიტორთა მომდევნო თაობა: აკაკი ანდრიაშვილი, ალექსანდრე ბუკია, რევაზ გაბიჩვაძე, ნიკოლოზ გუდიაშვილი, არსილ კერესელიძე, ალექსი მაჭავარიანი, ოთარ თაქთაქიშვილი, დავით თორაძე, სულხან ცინცაძე, არჩილ ჩიმაკაძე, ალექსანდრე შავერზაშვილი და სხვ. ეს კომპოზიტორები, ამდიდრებენ ეროვნულ სამუსიკო კულტურას ახალი იდეებით და სახეებით, ახალი ჟანრებითა და ფორმებით.

ქართველი კომპოზიტორები სამამულო ომის წლებში თავისებურად

ეყოფიან ომისა და მშვიდობის საჭირობებზე პრობლემებს. ა. პერიოდში შექმნილი ნაწარმოებებიდან აღსანიშნავია: მშველიძის პირველი (1943 წელი) და მეორე (1944 წელი) სიმფონიები, რომლებიც კომპოზიტორმა კავკასიის გმირულ დაცვას მიუძღვნა, გრიგოლ კილაძის პირველი – „გმირული“ და ანდრია ბალანჩივადის პირველი სიმფონიები (1944 წელი).

პირველ სიმფონიაში შალვა მშველიძე შეეცადა შეექმნა უპროგრამო სიმფონია. ნაწარმოები ძლიერია მუსიკალური მასალით და მასში კომპოზიტორის შემოქმედების ახალი პორიზონტებიც გამოჩნდა. ყოველივე ეს კი მკაფიოდ გამოვლინდა შემდეგ მის მეორე სიმფონიაში.

საინტერესო ფრაგმენტებს შეიცავდა გრიგოლ კილაძის პირველი – „გმირული სიმფონია“. სიმფონიის დასაწყისში ავტორმა გამოიყენა მეგრული ლირიკული სიმღერა „დიდაეოი ნანა“ და მას პათეტიკური ჟღერადობა მიანიჭა.

ანდრია ბალანჩივადის პირველმა სიმფონიამ გადაწყვეტი სიახლე შეიტანა სიმფონიურ მუსიკაში. დრომ დაადასტურა ამ სიმფონიის შრავალმხრივი მნიშვნელობა. დღეს ანდრია ბალანჩივადის პირველი სიმფონია თანამედროვე სამუსიკო აზროვნების და ოსტატობის ბრწყინვალე ნიმუშს წარმოადგენს.

ახალი თაობის არაერთი კომპოზიტორის შემოქმედებითი სახე გამოვლინდა სიმფონიურ მუსიკაში. ამ ჟანრთანაა დაკავშირებული ალექსი მაჭავარიანის და მასზე უმცროსი თაობის კომპოზიტორის ოთარ თაქთაქიშვილის შემოქმედების პირველი ეტაპები.

1944 წელს, თბილისში, ამიერკავკასიის რესპუბლიკების მუსიკის დეკადაზე ანდრია ბალანჩივადისა და შალვა მშველიძის სიმფონიებთან ერთად, პირველად აჟღერდა ახალგაზრდა კომპოზიტორის – ალექსი მაჭავარიანის საფორტეპიანო კონცერტი და დიდი მოწონება დაიმსახურა. ამ ნაწარმოებმა სიახლე შეიტანა ეროვნულ ინსტრუმენტულ მუსიკაში. სახელდობრ, წინა პლანზე წამოიწია რიტმულმა საწყისმა, რომელიც ქართული ხალხური სიმღერისა და ცეკვის თავისებურებებიდან მიმდინარეობს. ალექსი მაჭავარიანი თავის საფორტეპიანო კონცერტში მიმართავს აჭარული ცეკვის „ხორუმის“ რიტმს.

ამავე პერიოდში ალექსი მაჭავარიანი ქმნის პირველ სიმფონიას და თავისი შემოქმედების ერთ-ერთ მნიშვნელოვან ქმნილებას – სავიოლინო კონცერტს. მასში გამოხატულება ჰპოვა კომპოზიტორის

შემოქმედების საუკეთესო თვისებებმა.

სრულიად ახალგაზრდა კომპოზიტორმა, ოთარ თაქთაქიშვილმა თავისი პირველი ნაწარმოებებით – ორი სიმფონიითა და საფორტეპიანო კონცერტით (1951 წელი), თვალსაჩინო ადგილი დაიკავა ეროვნულ მუსიკაში. ეს ნაწარმოებები სახელმწიფო პრემიით აღინიშნა. ელვარე ნიჭიერებასთან, გაწაფულ ოსტატობასთან ერთად, კომპოზიტორმა იმთავითვე გამოაქვინა მკაფიო იდეურ-მხატვრული პოზიციები, რომლებსაც თანმიმდევრულად ავითარებდა.

1950 წელს შალვა მშველიძე წერს დიდი ფორმის ორ ნაწარმოებს – სიმფონიურ პოემას „მინდია“ და მესამე სიმფონიას – „სამგორი“. „ზვიადაურის“ შექმნის ათი წლის შემდეგ, მშველიძემ ისევ მიმართა ვაჟა-ფშაველას შემოქმედებას. ამაყრად პოემას „გველისმჭამელი“.

შალვა მშველიძის სიმფონია, „სამგორი“ თანამედროვე თემაზე შექმნილი პირველი სიმფონიაა. იგი მოგვითხრობს ქართველი ხალხის წარსულსა და აწმყოზე და აღიქმება, როგორც ძველი და ახალი სამყაროს დაპირისპირება.

50-იანი წლების ქართული მუსიკის თვალსაჩინო შენაძენია ანდრია ბალანჩივასი მერე სიმფონია.

1952 წელს ანდრია ბალანჩივაძე ქმნის მესამე საფორტეპიანო კონცერტს ნორჩი შემსრულებლებისათვის (მას ასრულებენ ნორჩებიც და მოზრდილებიც). კომპოზიტორი ქვეშარიტი პოეტურობით გადმოგვცემს ბავშვების მიაშიტ, მოუსვენარ ბუნებას.

ახალი ელვარება მიიღო ქართულ სიმფონიურ მუსიკაში მინიატურულმა ჟანრმა. აქ უპირველეს ყოვლისა აღსანიშნავია რევაზ ლალიძის სიმფონიური სურათი „საქისლაი“, რომელმაც თავიდანვე დიდი პოპულარობა მოიპოვა.

ახალგაზრდა კომპოზიტორებიდან, რომლებიც 50-იანი წლების ბოლოს გამოჩნდნენ სამოღვაწეო ასპარეზზე, გამოირჩევიან სულხან ნასიძე და სულხან ცინცაძე, ბიძინა კვერცხელი.

თავისებური სურნელით იყო აღბეჭდილი ბიძინა კვერცხელის პირველი ნაწარმოებები. განსაკუთრებულ ყურადღებას იპყრობს მისი მუსიკის ორიგინალური ბგერათა პალიტრა. ამ პერიოდში შექმნილი ნაწარმოებებიდან აღსანიშნავია სიმფონიური პოემა „ვანთიადი“, პირველი კონცერტები (საფორტეპიანო 1955 და სავიოლინო 1956 წლები), ევექტური საორკესტრო პიესა „ცეკვა-ფანტაზია“.

40-50-იან წლებში დიდი აღმავლობა შეიმჩნევა კამერულ-ინსტრუმენტულ მუსიკაში. ამ ჟანრში განსაკუთრებული ადგილი დაიკავა სულხან ცინცაძის შემოქმედებამ, კერძოდ მისმა საკვარტეტო ნაწარმოებებმა. კვარტეტებისა და საკვარტეტო მინიატურების შექმნით, მან გზა გაუკაფა ამ ჟანრს ეროვნულ მუსიკაში. აღსანიშნავია მისი პირველი ორი კვარტეტი (1947-1948 წლები) და საკვარტეტო მინიატურები: „საჭიდაო“, „ლალე“, „ინდი-მინდი“, „მწყემსური“, „გაფრინდი შავი მერცხალი“. 1950 წელს სულხან ცინცაძე ქმნის მესამე, სოლო 1955 წელს, მეოთხე კვარტეტებს.

კამერულ-ინსტრუმენტული ჟანრის შემდგომ განვითარებაში დიდი წვლილი მიუძღვით კომპოზიტორებს – ნიკოლოზ გულიაშვილსა და ალექსანდრე შვერჩაშვილს. აღსანიშნავია გულიაშვილის საფორტეპიანო კვინტეტი (1947 წელი) და მისივე საფორტეპიანო სონატინა (1950 წელი) შვერჩაშვილის საფორტეპიანო ტრიო (1952 წელი) და საფორტეპიანო კვინტეტი (1955 წელი).

50-იან წლებში ამ ჟანრს მიმართავენ ახალგაზრდა კომპოზიტორები: ტარიელ ბაქრაძე, სულხან ნასიძე, ოთარ გორდელი, ფელიქს ღლონტი.

40-იან წლებში ზედიზედ დაიდგა რამდენიმე ახალი ოპერა: შალვა თაქთაქიშვილის „დეპუტატი“, იონა ტუსკიას „სამშობლო“, გრიგოლ კილაძის „ლადო კეცხოველი“.

დიდი სამამულო ომის წლებში, ქართველი კომპოზიტორები ინტენსიურად მიმართავენ ისტორიულ-პატრიოტულ თემებს. 1943 წელს დაიდგა ოპერები: ვანო გოციელის „პატარა კახი“, ალექსი მაჭავარიანის „დედა და შვილი“, არჩილ კერესელიძის „ბაში-აჩუკი“.

ომის მომდევნო ათი წელი ნაყოფიერი იყო ქართული ოპერისათვის. დაიდგა ათზე მეტი ახალი ოპერა, რომელთა შორის უნდა გამოიყოს შალვა მშველიძის „ამბავი ტარიელისა“, ალექსანდრე ბუკიას „ლაუპატიყებელი სტუმრები“, სამი კომიკური ოპერა: აკაკი ანდრიაშვილის „ლაშქარა“, ანდრია ბალანჩივასი „მზია“ და ალექსანდრე შვერჩაშვილის „მარინე“.

50-იანი წლების დასასრულის ქართულ ოპერებს შორის აღსანიშნავია დავით თორაძის „ჩრდილოეთის პატარძალი“, ალექსანდრე ალსანიშნავია დავით თორაძის „ჩრდილოეთის პატარძალი“, ალექსანდრე ბუკიას „არსენა“, ვანო გოციელის საბავშვო ოპერა „წითელქუდა“, ოთარ თველორაძის „ლევენდა თბილისზე“, რევაზ გაბიჩავას „ნანა“.

40-იანი წლების ქართული ბალეტის თვალსაჩინო მონაპოვარია

გრიგოლ კილაძის „სინათლე“ (1946 წელი), რომელსაც საფუძვლად დაედო ქართული ხალხური ზღაპარი.

ქართული გმირულ-რომანტიკული ბალეტის მნიშვნელოვანი ნიმუშია დავით თორაძის „გორდა“ (1949 წელი) – ერთ-ერთი ყველაზე პოპულარული ნაწარმოები, რომელიც წლების განმავლობაში იდგმებოდა. კომპოზიტორის მეორე ბალეტი „მშვიდობისათვის“ მიეძღვნა დიდი სამამულო ომის თემას.

ალექსი მაჭავარიანის ბალეტით „ოტელო“ (1957 წელი) იწყება ქართული საბალეტო ხელოვნების განვითარების ახალი ეტაპი. მას მოჰყვა სულხან ცინცაძის „დემონი“, ბიძინა კვერცხაძის „ქორეოგრაფიული ნოველები“, ანდრია ბალანჩივაძის „მწირი“.

ამ ეტაპზე ქართულ ბალეტში შეიმჩნევა ახალი ტენდენციები – კერძოდ, რომანტიკული შინაარსის ბალეტებში შემოიჭრა ფსიქოლოგიური სიმფონიზმის ძლიერი ნაკადი, ამასთანავე ქართულ ბალეტში ასახვას იღებს მსოფლიო კლასიკური ლიტერატურის სახეები.



შალვა მშველიძე
(1904-1984)

შალვა მშველიძე ქართველ კომპოზიტორთა უფროსი თაობის ერთ-ერთი თვალსაჩინო წარმომადგენელია. მისი შემოქმედებითი მოღვაწეობის პერიოდი დაემთხვა ქართული ეროვნული მუსიკის აყვავების ხანს.

მუსიკის ისტორიაში შალვა მშველიძე შევიდა, როგორც ქართული ეპიკური სიმფონიზმის ფუძემდებელი, მონუმენტური საოპერო, საგუნდო ნაწარმოებების ავტორი. მშველიძის შემოქმედება მჭიდროდაა დაკავშირებული ქართული კულტურის საუკეთესო ტრადიციებთან. მისი ნაწარმოებების უმრავლესობა პოლიფონიური წყობისაა, რაც აგრეთვე ქართული ხალხური შემოქმედების თავისებურებებიდან მომდინარეობს.

შალვა მშველიძე დაიბადა 1904 წელს ქალაქ ხაშურში. ბავშვობისა და ყრმობის წლები ქართლში გაატარა, ახლო გაეცნო ქართლის ყოფას, წეს-ჩვეულებებს. პატარაობიდანვე გატაცებული იყო მუსიკით, ინტერესით ისმენდა ხალხურ სიმღერებს და დიდი მუსიკალური აზლით დაეჯილდოებული, სწორად აღიქვამდა მათ მდიდარ პარმონიულ უნას, რაც შემდგომში მისი შემოქმედების მასაზრდოებელ წყაროდ გადაიქცა.

მოწაფეობის წლებში იგი მღეროდა გუნდში, რომელსაც, ქართული ხალხური სიმღერის დიდი მოამბე ია კარგარეიული ხელმძღვანელობდა. 1917 წლიდან მშველიძე სწავლობს სურამში. 1920 წელს აქ იგი შეხვდა გამოჩენილ მომღერალსა და ლოტბარს ძუკუ ლოლუას, ძღეროდა მის გუნდში. ძუკუ ლოლუას წასვლის შემდეგ მშველიძე თვითონ ჩაუდგა სათავეში ამ გუნდს. აწყობდა კონცერტებს სურამსა და გორში, რითაც ხელს უწყობდა ქართული სიმღერების გავრცელებას. ძუკუ ლოლუამ და ია კარგარეიულმა ჩაუწერეს მოძველ კომპოზიტორს სიყვარული ქართული მუსიკისადმი.

1921 წელს მშველიძე თბილისში გადადის საცხოვრებლად და

გატაცებით მუშაობს ხალხური გუნდების ხელმძღვანელად. საგუნდო ხელოვნებაში პროფესიული დაოსტატების მხნით, 1924 წელს, შედის თბილისის კონსერვატორიაში, სადაც თავდაპირველად სწავლობს საგუნდო-სადირიჟორო განყოფილებაზე, ზოლო შემდეგ დიმიტრი არაყიშვილის (იგი ამ დროს კონსერვატორიის რექტორი იყო) რჩევით, ეუფლება საკომპოზიტორო ხელოვნებას, პროფესორების სერგო ბარსუდარიანი^{სა} და გრიგოლ ბაგრატიონის ხელმძღვანელობით.

კონსერვატორიის დაბრუნების შემდეგ, მშველძის ტოვებენ ასპირანტურაში, სადაც მეცადინეობს პროფესორ ვლადიმერ შჩერბაჩოვის კლასში. 1934 წელს მშველძე ამთავრებს ასპირანტურას. ჯერ კიდევ ბავშვობაში აღიარებული ინტერესი ხალხური შემოქმედების მიმართ, კიდევ უფრო გაუმძაფრდა კონსერვატორიაში სწავლის პერიოდში და დაებადა სურვილი ღრმად ჩასწვდომოდა ქართული ხალხური სიმღერის მრავალხმიანობის საიდუმლოებას, მის თვითმყოფადობას. ამ მიზნით, 1927 წელს, მშველძე მონაწილეობს ექსპედიციაში, იწერს და აგროვებს ხალხურ სიმღერებს. მან გულდასმით შეისწავლა როგორც აღმოსავლეთ, ისე დასავლეთ საქართველოს მთისა და ბარის მუსიკა. მშველძემ 7 წლის განმავლობაში შემოიარა სვანეთი, თუშეთი, ფშავი, ხევსურეთი, ქართლი, კახეთი, ქიზიყი, იმუზაურა აჭარაში, გურიაში, გაეცნო მესხეთ-ჯავახეთის მუსიკალურ კულტურას. ამ მოგზაურობის შედეგად მან ბევრი თვალსაჩინო ნიმუში გადაიტანა ნოტებზე.

შემოქმედებით სარბიელზე შალვა მშველძე 20-იანი წლების დამლევს გამოჩნდა. ეს ის წლები იყო, როდესაც უშუალოდ შეხვდა ერთმანეთს ქართველ კომპოზიტორთა ორი თაობა – უფროსი: მელიტონ ბალანჩივაძე, ზაქარია ფალიაშვილი, დიმიტრი არაყიშვილი, ვიქტორ დოლიძე, რომლებიც ავეირგვინებენ კლასიკურ პერიოდს და უმცროსი თაობა, რომელიც ის-ის იყო საფუძველს უყრიდა, სიმფონიური და კამერულ-ინსტრუმენტული მუსიკის ახალ ფორმებს. ეს კომპოზიტორები იყვნენ: იონა ტუსუკია, გრიგოლ კილაძე, შალვა თაქთაქიშვილი, ვანო გოციელი, შალვა მშველძე და ანდრია ბალანჩივაძე.

ყურადღებას იპყრობს შალვა მშველძის პედაგოგიური და საზოგადოებრივი მოღვაწეობა. სხვადასხვა დროს იგი იყო კონსერვატორიის რექტორის მოადგილე, თბილისის საოპერო თეატრის დირექტორი, კომპოზიტორთა კავშირის გამგეობის თავმჯდომარე, საქართველოს სიმღერისა და ცეკვის სახელმწიფო ანსამბლის

სამხატვრო ხელმძღვანელი. როგორც საორგანიზაციო კომიტეტისა და ფიურის წევრი, აქტიურად მონაწილეობდა თეიმოქმედი კოლექტივების დათვალიერებებსა და ოლიმპიადებში. აღსანიშნავია ისიც, რომ მშველძე სიცოცხლის ბოლომდე მუშაობდა სახელმწიფო კონსერვატორიაში, მიჰყავდა საკომპოზიციო და საკრავთმცოდნეობის კურსი. მასვე ეკუთვნის „საკრავთმცოდნეობის“ სახელმძღვანელო.

კომპოზიტორი შალვა მშველძე მტკიცედ ღვას ეროვნულ ნიადაგზე. იგი ღრმად ჩასწვდა ქართული ხალხური სიმღერის თავისებურებებს, მის მდიდარ, მრავალფეროვან მინაარსს და შემდგომ, დიდი ოსტატობით გამოიყენა ისინი თავის შემოქმედებაში. განსაკუთრებით უნდა აღინიშნოს მისი ინტერესი მთის მუსიკალური ფოლკლორის მიმართ. იგი იყო პირველი კომპოზიტორი, ვინც მთის სასიმღერო შემოქმედება გამოამზეურა და ამბეცველა პროფესიულ მუსიკაში. განსაკუთრებული მნიშვნელობა იქონია მის შემოქმედებაში ფშაურმა ხალხურმა მუსიკამ. ფშაური კილო მისი მუსიკის ენის საფუძველი გახდა (ფშაური კილო – მინორული კილო დაბალი II და ამაღლებული VI საფეხურით).

შალვა მშველძის შემოქმედებაში განსახიერებელია დიდი პოეტის – ვაჟა-ფშაველას თვალსაჩინო პოემები. მუსიკის მხატვრულ სახეებში აღბეჭდილია მისი საყვარელი გმირები: ზვიადური, ჯოყოლა, მინდია. სწორედ მთის სამუსიკო ფოლკლორზეა აღმოცენებული მისი ერთ-ერთი პირველი ნაწარმოები – „ხვესურული ჩანა“, ხმისა და სიმფონიური ორკესტრისათვის.

ასევე პირველ პერიოდს ეკუთვნის სიმფონიური ნაწარმოები „ფშაური“. მასში გაერთიანებულია ხუთი სურათი: „ფშაური“, „ხვესურული“, „თუმური“, „მოხვეური“, „მთიულური“ და ორი სოლო სიმღერა ფორტეპიანოს თანხლებით – „თუში ქალები“ და „გაზა წიკლაური“.

განსაკუთრებით უნდა აღინიშნოს შალვა მშველძის სიმფონიური სურათები „აზარ“ და „ფშაური“, სადაც კარგად ჩანს კომპოზიტორის სიმფონიური აზროვნების ნიჭი და ოსტატობა.

დიდი სამამულო ომის წლებში შალვა მშველძე ქმნის თავის პირველ და მეორე სიმფონიებს, რომლებიც მიუძღვნა კავკასიის გმირულ დაცვას. საქართველოს „მთის მუსიკის“ ეპოსის შემქმნელი, ამჯერად „ბარის“ ენით ამბეცველდა და ეროვნული წყაროებიც ახლებურად ააელვარა, ახალი სიცოცხლე ჰპოვა მათში დასავლეთ საქართველოს

სიმფონიური პოემა „ზვიადაური“

სასიმფონო ნაკადმა.

1950 წელს მშველიძემ კვლავ უბრუნდება ვაჟას პოემას და „გველისმჭამელის“ მიხედვით ქმნის სიმფონიურ პოემას „მინდია“. ნაცნობ სამყაროსთან ახალმა შეხვედრამ თვალსაჩინო სახსლე მოიტანა მუსიკაში. პირქუში, გმირული ეპოსი, შეცვალა ლირიკულ-ფილოსოფიურმა, აქტიური მოქმედება – ილუსტრაცია ჭკერეტამ, მრავალნაწილიანი პოემა – ერთნაწილიანმა. პოემაში კომპოზიტორმა დიდი ოსტატობით გადმოგვცა ლირიკულ-ფილოსოფიური სამყარო, ამეტყველებული ბუნების სურათები და ბოლოს, კაცმოყვარეობის მარად თანამედროვე იდეა.

1952 წელს მშველიძემ შექმნა მესამე სიმფონია – „სამგორი“. ეს არის თანამედროვე თემაზე შექმნილი პროგრამული ნაწარმოები, სადაც მოცემულია ძველი და ახალი სამყაროს დაპირისპირება.

შალვა მშველიძე ეპიკური სიმფონიზმის ფუქციონირებას ქართულ მუსიკაში. მასშტაბურობითა და აზროვნების ხედვით გამორჩევა მისი მეოთხე სიმფონია, რომელიც ზაქარია ფალიაშვილის სახელობის პრემიით აღინიშნა. სიმფონიის მუსიკა ხასიათდება დინამიურობით, მუსიკალური ენის სიახლევ მძაფრად აღიბეჭდა მასში.

მეხუთე-მეექვსე სიმფონიებს მშველიძემ „სატილის სიმფონიები“ უწოდა. უნდა აღინიშნოს, რომ ეს სიმფონიები არ ღვანის კომპოზიტორის საუკეთესო ქმნილებების გვერდით.

შალვა მშველიძეს დაწერილი აქვს აგრეთვე სიმფონიური ციკლი „პოლიფონიური“, სიუიტა „ბასაკალია და უჩუკა“, „ინდური სიუიტა“, სამი ოპერა: „ამბავი ტარიელისა“ (შოთა რუსთაველის მიხედვით), სამაბულო ომის თემაზე შექმნილი ოპერა „ჯარისკაცის ქვრივი“ (რევაზ ჯაფარიძის რომანის მიხედვით), ისტორიული ოპერა „დიდოსტატის მარჯვენა“ (კონსტანტინე კამსახურდიას რომანის მიხედვით), ორატორია „გაკასიონი“, მრავალი საცემლო ნაწარმოები. სიმფონიები, რომანსები, მუსიკა დრამატული ხასიათისაა.

შალვა მშველიძეს მინიჭებული აქვს საქართველოს სახალხო არტისტის საპატიო წოდება, სახელმწიფო პრემია, ზაქარია ფალიაშვილისა და ინდოეთის ჯაჯაპარაი სერის სახელობის პრემიები.

შალვა მშველიძე გარდაიცვალა 1984 წელს. დაკრძალულია დიდუბის საზოგადო მოღვაწეთა პანთეონში.

დიდი აღიარება მოუტანა შალვა მშველიძეს სიმფონიური პოემა – „ზვიადაურის“ შექმნამ. ეს ნაწარმოები პირველად აუღერდა 1940 წელს. ამ ფანრის პირველი ნიმუში ეკუთვნის კომპოზიტორ გრიგოლ კლაძეს. მართალია, მისი პოემა „განდევილი“, არის მაღალმხატვრულ დონეზე ამტყველებული დიდი ფორმის პირველი ქართული ნაწარმოები, მაგრამ „ზვიადაური“ – პირველი ქმნილებაა, სადაც კლასიკური ოპერის შემდეგ, ასეთი დიდი მასშტაბით გამოვლინდა ეროვნული სამუსიკო შემოქმედების თვითმყოფადი ძალა. პოემაში მკაფიოდ იჩინა თავი კომპოზიტორის შემოქმედებითა ინდივიდუალობამ.

პოემა „ზვიადაური“ შექმნილია ვაჟა-ფშაველას პოემის „სტუმარ-მასპინძლის“ მიხედვით. იგი პროგრამული ნაწარმოებია და მაჰყვება სიუჟეტურ ხაზს: ხევსური ზვიადაური სტუმრად მიდის ქისტ ჯოჯოლასთან. ისინი მთაში ნადირობის დროს დაძვებდნენ. სისხლის ალების წესის თანახმად, ქისტებსა და ხევსურებს შორის მუდამ არსებობდა მტრობა. ქისტები კლავენ ზვიადაურს. ჯოჯოლა, რომელმაც ვერ აიტანა მკვებობის სიკვდილი, ბრძოლაში იღუპება.

პოემაში სისხლის ალების წეს-ჩვეულებას უპირისპირდება კაცთმოყვარეობის ჰუმანური იდეა, რომელსაც ეწირებიან ზვიადაური და ჯოჯოლა.

პოემის მუსიკის ენა ძირითადად ემყარება ხევსურულ სამუსიკო ფოლკლორს, რომელიც თავისებურად ამტყვევლა კომპოზიტორმა, ამავე დროს ზვიადაურის მუსიკა ფლერს თანამედროვედ, იგი მოკლებულია არქაულობას და შორსაა სტილიზაციისაგან. პოემა გეხიბლავს ეპიკურობით, ფანრული სახეებით. „ზვიადაური“ ორიგინალურაა არა მარტო მუსიკის ენით, არამედ თავისებური აღნაგობითაც. კომპოზიტორმა ამ ნაწარმოებს სიმფონიური პოემა უწოდა, მაგრამ არსებითად იგი პოემა-სიმფონიაა, მიუხედავად იმისა, რომ არ გააჩნია ტრადიციული სიმფონიური ციკლისათვის დამახასიათებელი სონატური ალევრო. სიმფონიასთან მას გამჭოლი განვითარება აახლოვებს.

პოემა „ზვიადაური“ შედგება შესავლისა და ოთხი ნაწილისაგან. ცალკეულ ნაწილებს შორის კომპოზიტორი ამყარებს თემატურ, ემოციურ და კილო-პარმონიულ კავშირებს.

ნაწარმოები იწყება ნელი შესავლით. ეს არის პირქუში ხასიათის თემა, რომელიც დაძაბულად ჟღერს და გადმოგვცემს მთის ბუნების სურათს, ამავე დროს იგი დაკავშირებულია ზვიადაურისა და ჯოყოლას სახეებთან. ეს თემა მრავალჯერ გაისმის სხვადასხვა ეპიზოდებში და ყოველთვის ინარჩუნებს საბედისწერო, ფატალურ ხასიათს.



I ნაწილი – “ნადირობა მთებში”, ეს არის ფართო ექსპოზიცია, სადაც დიდი ფსიქოლოგიური ოსტატობითაა გადმოქრწილი პოემის მთავარი გმირების – ზვიადაურისა და ჯოყოლას სახეები. ჯოყოლას დასახასიათებლად კომპოზიტორი მიმართავს ხათულ ინტონაციებს. მარტივი, ლირიკულ-ჟანრული თემა სადაც, ძალდაუკლებლად გვიხატავს ჯოყოლას გულდია, კეთილ სახეს. თემის ჟანრულ-პასტორალური ხასიათი ზაზგასმულია საცეკვაო რიტმებით. მიმდინარეობს მოქნილი მელოდია გვხვობლავს უშუალოდ და ვრცელსაველობით.



I ნაწილის მომდევნო ეპიზოდი დაკავშირებულია ზვიადაურთან, რომელიც პოემის ერთ-ერთი ყველაზე შთაბეჭდილი სახეა. ზვიადაურის თემას თავისებურ ელფერს ანიჭებს ფსალური კალიც.



პოემის II ნაწილია „ჩონგური“. თავისი მნიშვნელობით იგი ერთ-ერთი ცენტრალურია. აქ მოცემულია ორი მთავარი ეპიზოდი – პირველი მათგანი ატარებს თხრობით ხასიათს და უკავშირდება მოხუცი ქისტის, მუსას სახეს, რომელიც ახრბრძივად დაკავშირებულია სისხლის ალების თემასთან. მუსას სიმღერა იწყება ქართული ხალხური საკრავის – ჩონგურის ხმოვანების იმიტაციით, შესაძლოა აქედან მოდის მისი სათაურიც.



ქისტი მუსა ანსახიერებს მტრის ძალას. იგი უხმობს თანასოფლელებს და ამცნობს ზვიადაურის მოსვლას. აბობქრებული ხალხი განიზრახავს ზვიადაურზე თავდასხმას. მეორე ეპიზოდი გადმოცემულია ოთხხმიანი ფუგით, რომელსაც მუსიკაში შემოაქვს მძაფრი კონფლიქტური საწყისი. ეს პირველი ქართული სიმფონიური ფუგაა და ხალხური მუსიკის ინტერპრეტაციის შესანიშნავ ნიმუშს წარმოადგენს.

II ნაწილი მთავრდება სამგლოვიარო ქორალით. შურისძიებამ გაიმარჯვა, ზვიადაური მსხვერპლი გახდა სისხლის ალების წესჩვეულებისა.

III ნაწილი – „ზვიადაურის სიკვდილი“ (მართებული იქნებოდა ყოფილიყო „ზვიადაურის დატირება“), გამოირჩევა დიდი ემოციური დატვირთვით. სისხლის ალების თემა, რითაც იწყება ეს ნაწილი, ფონს ქმნის სხვა ლაიტთემებისათვის. ამ ეპიზოდის დასკვნაში მოცემულია ხალხური მოთქმა – ზარი.

ფინალი თითქოს სიმფონიური პოემის ახალი ფურცელია. აქ მთლიანად იცვლება მუსიკის ხასიათი. იგი უმღერის მეგობრობას და თავიდან ბოლომდე ოპტიმისტურ, სიცოცხლისდამამკვიდრებელ ხასიათს ატარებს. ფინალის მუსიკა აგებულია მთავარი გმირების – ჯოყოლასა და ზვიადაურის თემების მონაცვლეობაზე.

ფინალში მონუმენტით აღიმართება ზვიადაურის სახე და გვირგვინს ადგამს ამ საგმირო ეპოსს. პოემა მთავრდება საზეიმო ხასიათის კალით. მართალია გმირები იღუპებიან, მაგრამ ხალხთა მეგობრობა სძლევეს სისხლის ალბის ადათს. ფინალი ოპტიმისტური პიმნია იმ პუბლიცისტური იდეისა, რომელსაც გმირები შეეწირნენ.

ძირითადი ნაწარმოებები

- 5 სიმფონია
 ოპერები: „დიდოსტატის მარჯვენა“, „ჯარისკაცის ქერივი“, „ამბავი ტარიელისა“
 სიმფონიური პოემები „ზვიადაური“, „მინდია“, „ვეფხი და მოყმე“
 ორატორია „კავკასიონი“
 საზეიმო უვერტიურა

სიმფონიური სურათები „აზარი“, „ფშაური“ და სხვ.
 სიმფონიური ციკლი „პოლიფონიური“
 სიუიტები „პასაკალია და ფუგა“, „ინდური სიუიტა“
 საგუნდო ნაწარმოებები, სიმღერები, რომანსები
 მუსიკა დრამატული სპექტაკლებისათვის
 ხალხური სიმღერების კრებულები
 საკრავთმცოდნეობის „სახელმძღვანელო“ და სხვ.

კითხვები გამეორებისათვის

1. სად და როდის დაიბადა შ. მშველიძე?
2. რას უკავშირდება შ. მშველიძის პირველი მუსიკალური შთაბეჭდილებები?
3. რომელ ფაკულტეტზე იწყებს თავდაპირველად სწავლას თბილისის კონსერვატორიაში?
4. ვინ იყო მისი პედაგოგი კომპოზიციაში?
5. რომელთა წამყვანი ჟანრი მის შემქმედებაში?
6. როგორი სიმფონიზმის ფუძემდებელია შ. მშველიძე?
7. ძირითადად რომელი კუთხის ფოლკლორს მიმართავს მშველიძე თავის შემოქმედებაში?
8. რომელი კილო აღმოაჩინა შ. მშველიძემ?
9. ვის მიხედვით დაიწერა სიმფონიური პოემა „ზვიადური“?
10. განსაზღვრეთ ნაწარმოების ძირითადი იდეა.
11. ვინ არის ზვიადური. დაახასიათეთ მისი მუსიკალური სახე.
12. რამდენი ნაწილია ამ სიმფონიურ პოემაში და დაახასიათეთ თითოეული ნაწილი.



ანდრია ბალანჩივაძე
 (1906-1992)

გამოჩენილ ქართველ კომპოზიტორს და საზოგადო მოღვაწეს ანდრია ბალანჩივაძეს ღირსეულად აქვს მიჩნეული საპატიო ადგილი თანამედროვე

ქართულ მუსიკაში. 20-30-იანი წლების მიჯნაზე მოღვაწე სხვა ცნობილ კომპოზიტორებთან ერთად, ანდრია ბალანჩივაძემ საფუძველი ჩაუყარა ახალ ეროვნულ საკომპოზიტორო სკოლას, რომელსაც დღეს მრავალი თვალსაჩინო წარმომადგენელი ჰყავს. ანდრია ბალანჩივაძის სახელი ფართოდ არის ცნობილი ჩვენში, მისი შემოქმედების საუკეთესო ნიმუშებს იცნობენ უცხოეთშიც. ანდრია ბალანჩივაძის შემოქმედებით ბიოგრაფიაში, რომელიც 60 წელს აღემატება, მკაფიოდ აისახა ქართული კლასიკური მუსიკის განვითარების მთელი ისტორიული გზა – პირველი ნაბიჯებიდან სიმწიფის ხანამდე.

ანდრია ბალანჩივაძემ არა ერთი მხატვრული ნაწარმოები შესძინა ქართულ მუსიკას, გაამდიდრა იგი ახალი იდეებითა და სახეებით. ყოველი ჭეშმარიტი შემოქმედი საკუთარი ენით მეტყველებს, ანდრია ბალანჩივაძის შემოქმედების ძალა უპირველეს ყოვლისა მისი მუსიკის თავისებურებაშია. კომპოზიტორის ინდივიდუალობა მკაფიოდ ჩანს წერის მანერაშიც და შემოქმედებით პრინციპებშიც.

ანდრია ბალანჩივაძის შემოქმედების ძირითადი ნაწილი წმინდა მუსიკის სფეროს განეკუთვნება, მას იზიდავს უსიტყვო და უპროგრამო მუსიკა, თუმცა ამავე დროს, მის შემოქმედებაში შეიმჩნევა პროგრამულობისაკენ სწრაფვაც. ბევრი მისი ქმნილება (III და IV საფორტეპიანო კონცერტები, საფორტეპიანო ბალადა), პროგრამულ საწყისებს ემყარება, მაგრამ აქ ერთი თავისებურებაც უნდა აღინიშნოს – ბალანჩივაძის პროგრამულ ქმნილებებს არა ჰყავთ ლიტერატურული პროტოტიპები. მისი ნაწარმოებების პროგრამები უშუალოდ ცხოვრებიდანაა აღებული.

ანდრია ბალანჩივაძე დაიბადა 1906 წელს ქალაქ პეტერბურგში,

გამოჩენილი კომპოზიტორის მელიტონ ბალანჩივაძის და მარია ვასილიევას ოჯახში. მათ აღზარდეს სამი შვილი: თამარი, გიორგი და ანდრია. ბავშვებმა პირველდაწყებითი სამუსიკო განათლება სახლში მიიღეს. სამივემ თავისი ცხოვრება ხელოვნებას მიუძღვნა. გიორგი – (ჯორჯ ბალანჩინი) მსოფლიო მნიშვნელობის ბალეტმაისტერი გახდა, თამარი – ნიჭიერი მხატვარი, ანდრია კი გამოჩენილი კომპოზიტორი. ბავშვების პირველი მასწავლებელი მუსიკაში იყო ალისა კუნცელი. ანდრია და გიორგი ხშირად ასრულებდნენ ნაწარმოებებს ოთხ ხელში.

1916 წელს, როდესაც პირველი მსოფლიო ომი დაიწყო, მელიტონ ბალანჩივაძე ოჯახით საქართველოში დაბრუნდა და ქუთაისში დაარსა სამუსიკო სასწავლებელი. ქუთაისში ანდრიას მასწავლებელი იყო ლარისა ქუთათელაძე – შესანიშნავი პროფესიონალი მუსიკოსი.

1921 წელს ანდრია ბალანჩივაძე ჩაირიცხა თბილისის კონსერვატორიაში, გამოჩენილ კომპოზიტორთან და პედაგოგთან ნიკოლოზ ჩერეპნინთან. თბილისიდან ჩერეპნინის წასვლის შემდეგ, ბალანჩივაძე გადადის რუს კომპოზიტორთან აპოლიტოვ-ივანოვთან, რომელიც იმ პერიოდში თბილისში მოღვაწეობდა. იგი უნერგავდა მომავალ კომპოზიტორს ხალხური შემოქმედებისადმი ერთგულებას და სიყვარულს. თბილისის კონსერვატორიაში სწავლის წლები საკმაო ნაყოფიერებით გამოირჩევა. სწორედ ამ პერიოდში ჩამოყალიბდა ა. ბალანჩივაძე, როგორც მუსიკოსი და პიროვნება.

ანდრია ბალანჩივაძის ბიოგრაფიაში არ შეიძლება არ აღინიშნოს მისი ურთიერთობა გამოჩენილ მოძღვრალთან კანსა სარაჯიშვილთან, რომელიც მათი ოჯახის ხშირი სტუმარი იყო. ანდრია სიამოვნებით უწყევდა თანზღებას სარაჯიშვილის სიძღვრას. ვანოს გარდაცვალებამდე ერთი წლით ადრე, მათ კონცერტებით მოიარეს საქართველოს ქალაქები – ბათუმი, ქუთაისი, ბორჯომი. ამ ურთიერთობის შედეგად კომპოზიტორმა ორი რომანსი დაწერა.

მომავალი კომპოზიტორის ბიოგრაფიაში მნიშვნელოვანი იყო აგრეთვე თანამშრომლობა გამოჩენილ რეჟისორთან მიხეილ ჭიაურელთან. მის მიერ დაარსებულ სატირის თეატრში ანდრია ბალანჩივაძემ მუსიკალურად გააფორმა რამდენიმე სპექტაკლი.

1924-1927 წლებში, ჯერ კიდევ სრულიად ახალგაზრდა კომპოზიტორმა ორი საავტორო კონცერტი გამართა, რომელსაც ღირსიერობდა ივანე ფალიაშვილი. კონცერტებს დიდი წარმატება

ხვდა წილად, მაგრამ თვითონ ანდრია ბალანჩივაძე გრძნობდა, რომ კომპოზიციაში დაოსტატება სჭირდებოდა და სწავლის გასაგრძელებლად პეტერბურგს გაემგზავრა.

პეტერბურგის კონსერვატორიაში (1927-1931 წლები) იგი სწავლობდა ორი განხრით, საფორტეპიანო – პედაგოგ მარია ოუდინასთან და კომპოზიციის – ალექსანდრე ჟიტომირსკისთან.

პეტერბურგის კონსერვატორიის დამთავრების შემდეგ, ბალანჩივაძე საქართველოში დაბრუნდა. გამოჩენილმა რეჟისორმა კოტე მარჯანიშვილმა მას თანამშრომლობა შესთავაზა. კოტე მარჯანიშვილი გამოირჩეოდა არაჩვეულებრივი მუსიკალობით და მუსიკის ლიტერატურის დრამა ცოდნით. სპექტაკლის დადგმისას იგი თვალყურს ადევნებდა ახალგაზრდა კომპოზიტორის მუშაობას და სათანადო რჩევებს აძლევდა. ამ პერიოდში ბალანჩივაძის მიერ მუსიკალურად გაფორმებული სპექტაკლებიდან აღსანიშნავია „არსენას ლექსი“ (1931 წელი).

არ შეიძლება არ აღინიშნოს ანდრია ბალანჩივაძის შემოქმედებითი ურთიერთობა ღირსიერებთან: ალექსანდრე მელიქ-ფაშაევთან, ევგენი მიქელაძესთან, ოდისეი დიმიტრიადთან. განსაკუთრებული ურთიერთობა აკავშირებდა ცნობილ რუს ღირსიერთან ალექსანდრე გაუკთან. გაუკი იყო ანდრია ბალანჩივაძის II საფორტეპიანო კონცერტის პირველი შემსრულებელი (1946 წელი, მოსკოვი), სოლისტი რუსი პიანისტი ლევ ობორინი.

ომის შეწყდომ წლებში ბალანჩივაძეს ზედიზედ ორჯერ მიენიჭა სახელმწიფო პრემია – 1946 წელს I სიმფონიის, ხოლო 1947 წელს – II საფორტეპიანო კონცერტისათვის.

დიდი თეატრის დაკვეთით ბალანჩივაძემ შექმნა ბალეტი „ცხოვრების ფურცლები“. პრემიერა შედგა 1961 წელს და დიდი წარმატება ხვდა წილად. ბალეტის ლიბრეტო და დადგმა ეკუთვნოდა გამოჩენილ ხელოვანს, ცნობილ ბალეტმაისტერს ლეონიდ ლავროვსკის.

ანდრია ბალანჩივაძე თავისი შემოქმედების მწვერვალად მიიჩნევდა 30-იან წლებს, როდესაც შექმნა ბალეტი „მთის გული“ და I სიმფონია.

50-იან წლებში თავისი შეიღობისათვის დაწერა III საფორტეპიანო კონცერტი, რომელსაც ხშირად ერთად ასრულებდნენ კონცერტებზე.

ანდრია ბალანჩივაძე წარმატებით ღირსიერობდა აგრეთვე თავის I და II სიმფონიებს.

უკანასკნელი პერიოდის ნაწარმოებებიდან უნდა აღინიშნოს მისი IV საფორტეპიანო კონცერტი (1967 წელი), რომელიც 1969 წელს რუსთაველის სახელმწიფო პრემიით აღინიშნა.

ანდრია ბალანჩივაძის შეგნებული, შემოქმედებითი ცხოვრება პეტერბურგის წლების გამოკლებით, დაკავშირებულია თბილისის კონსერვატორიასთან, სადაც დიდი ხნის განმავლობაში ხელმძღვანელობდა კომპოზიციის კათედრას. მისი მოწაფეები იყვნენ: რევაზ ღალიძე, შოთა მიფლორავა, ბიძინა კვერნაძე, არჩილ ჩიმაკაძე, ალექსანდრე შავერზაშვილი, ოთარ თევდორაძე, ნოდარ მამისაშვილი და სხვ.

1953 წლიდან ანდრია ბალანჩივაძე ხელმძღვანელობდა საქართველოს კომპოზიტორთა კავშირს, იყო საბჭოთა კავშირისა და საქართველოს უმაღლესი საბჭოს დეპუტატი.

განსაკუთრებით აღსანიშნავი იყო მის ცხოვრებაში 1961 წელი, როდესაც ამერიკიდან თბილისში საგასტროლოდ ჩამოვიდა ბალეტი ჯორჯ ბალანჩინის ხელმძღვანელობით. ძალზე ამბულელებელი იყო ძმების შეხვედრა 45 წლის განმორების შემდეგ.

ანდრია ბალანჩივაძე გარდაიცვალა 1992 წელს. დაკრძალულია დიდუბის საზოგადო მოღვაწეთა პანთეონში.

ბალეტი „მთების გული“

პირველი ქართული ბალეტი „მთების გული“ (პირველი რედაქციით „მზეჭაბუკი“ 1936 წელი) ანდრია ბალანჩივაძის შემოქმედების ადრინდელი პერიოდის მნიშვნელოვანი ნაწარმოებია. მასში მთელი სიმკვეთრით გამოვლინდა ქართული საბალეტო სტილის არსებითი თვისებები, ამიტომ, „მთების გული“ უუქმდებელი ნაწარმოების მნიშვნელობა აქვს ქართული ბალეტის ისტორიაში. ქართული ხალხური ქორეოგრაფიისა და კლასიკური ბალეტის ტრადიციების სინთეზის საფუძველზე, ანდრია ბალანჩივაძემ შექმნა ნაწარმოები, რომელმაც არა მარტო სათავე დაუდო საბალეტო უარს საქართველოში, არამედ მძლავრი სტიმული მისცა მის შემდგომ აღმავლობასა და განვითარებას.

„მთების გული“ გმირული ბალეტის შექმნის ერთ-ერთი პირველი ცდაა. შემდგომ წლებში ჰეროიკულმა თემამ თვალსაჩინო ადგილი

დაიკავა საბალეტო ხელოვნებაში. „მთების გული“ სიუჟეტი (ლიბრეტო გიორგი ლეონიძის და ნიკოლოზ ვოლკოვის), ქართული ხალხის გმირული წარსულის ერთ დრამატულ ეპიზოდს ასახავს.

ბალეტში ორი თემატური ხაზია – გმირული და ლირიკული – ორივეს ფართო სოციალური საფუძველი აქვს. ერისთავის ასულ მანიუეს გატაცებით უყვარს მონადირე ჯარჯი. მშვენიერ ქალიშვილს სიყვარულითვე პასუხობს ვაჟი, მაგრამ მისი სურვილის წინააღმდეგ მანიუეს ათხოვებენ თავად ზაალზე. მძიმე გადასახადებით შევიწროებული ხალხი გასოცოდაებულია ფეოდალიზმის უღელქვემ. ჯარჯი თავად ერისთავის წინააღმდეგ აწყობს აჯანყებას.

ჯარჯისა და ზაალის საბედისწერო შეტაკების დროს, ილუპება მანიუე. აჯანყებული გლეხები ცეცხლს მისცემენ თავადის სასახლეს.

ანდრია ბალანჩივაძე მტკიცედ იცავს კლასიკური საბალეტო დრამატურგიის ძირითად პრინციპს – მთავარ გამომსახველ ძალას აკუთვნებს ცეკვას.

ანდრია ბალანჩივაძის არცერთ ნაწარმოებს არა აქვს ისეთი მჭიდრო კავშირი ხალხურ მუსიკასთან, როგორც „მთების გული“. ბალეტის ძირითად მასალას ხალხური ცეკვა და სიმღერა შეადგენს. აქ საქართველოს თითქმის ყველა კუთხის სიმღერამ ჰპოვა გამოხატულება. მთავარი კი ის არის, რომ ქართული ცეკვა და სიმღერა არა მარტო ბალეტის ინტონაციის საფუძველს წარმოადგენს, არამედ დრამატურგიულად გააზრებულ კომპონენტს. ამ მხრივ ბალეტში ისტორიული როლი ენიჭება ცნობილ მხედრულ ცეკვას „ხორუმი“, რომელიც გმირული ხაზის მთავარ ლაიტოთმად გვევლინება. ასეთივე მნიშვნელობას იძენს საგუნდო სიმღერები: „ბერიკაცი ვარ“, „ნეტავი ვოგოვ მე და შენ“, „დიდავოი ნანა“. ყველა ეს სასიმღერო მასალა კომპოზიტორმა ცეკვის ხასიათს დაუახლოვა.

ბალეტში სხვა პერსონაჟებთან შედარებით, მანიუეს საზე ყველაზე შთამბეჭდავია. მისი მუსიკალური პორტრეტისათვის კომპოზიტორი სარგებლობს მთელი რიგი ლირიკული თემებით. ესენია: სიყვარულის ლაიტმოტივი – „ნეტავი ვოგოვ მე და შენ“, რომანტიკული ოცნების ლაიტმოტივი – „დიდავოი ნანას“ შელოდია და ადაჯიო-ნოქტიურნი, რომელიც თავისი ხასიათით ხალხურ „ნანას“ უახლოვდება.

ბალეტის ლირიკულ-გმირულ ხასიათს ყველაზე მკვეთრად გადმოგვცემს მთავარი პერსონაჟი ჯარჯი, რომელიც ერთის მხრივ

გვევლინება შეუპოვარ ვაჟკაცად, ხოლო მეორეს მხრივ ლირიკულ პერსონაჟად. კომპოზიტორი მას ძირითადად ლირიკულ-გმირული ხასიათის ერთი ლაიტმოტივით ახასიათებს. ჯარჯისა და მანიჟეს ლაიტმოტივებს შორის, კომპოზიტორი აზრობრივ და ინტონაციურ კავშირებს ამყარებს.

უნდა აღინიშნოს, რომ ბალეტში არა მარტო ცალკეული პერსონაჟები გვევლინებიან მოქმედ პირებად, არამედ ხალხიც. ხალხის სახე ბალეტში მრავალმხრივად არის ნაჩვენები და განვითარების სხვადასხვა საფეხურს გაივლის - საზეიმო განწყობილებიდან, სოციალური ჩაგვრის გზით - გმირული ბრძოლისა და გამარჯვების ამსახველ ფინალამდე. სადღესასწაულო განწყობილება გადმოცემულია ცეკვების - „ფერხულისა“ და „ცერულის“ საშუალებით. ამ საერთო მხიარულების დროს, ტრომბონების მრისხანე ზმა მოურავის მოსვლას გვაუწყებს. იგი გლეხებისაგან გადასახადს მოითხოვს. ორკესტრის ნაღვლიანი მელოდია, სიმღერის „ბერიკაცი ვარ“ თემაზე, გვიხატავს დაბეჩაევებული ხალხის სურათს. ხალხში თანდათან იღვიძებს პროტესტისა და შურისძიების მრისხანე გრძობა. ამის მაჩვენებელია პირქუში ხასიათის მარშის თემა, რომელსაც ცვლის ვაჟკაცური სულისკვეთებით აღსავსე ცეკვა „ხორუმი“. ეს ეპიზოდი ყველაზე დინამიურია ბალეტში.

ანდრია ბალანჩივადის „მოების გული“ ქართული მუსიკის პირველი თვალსაჩინო მონაპოვარია. იგი ქართული საბალეტო ხელოვნების შემდგომი აღმავლობის მძლავრი სტიმული გახდა.

მესამე საფორტეპიანო კონცერტი

ანდრია ბალანჩივადის შემოქმედებითი ცხოვრების დასაწყისში შექმნილ პირველ საფორტეპიანო კონცერტს (1934 წელი), გარკვეული ისტორიული მნიშვნელობა აქვს, როგორც ამ ჟანრის პირველ ნიმუშს ქართულ მუსიკაში. აღრეული პერიოდის ამ ნაწარმოებში, გარკვევით იგრძნობა ახალგაზრდა ავტორის ხელწერა — მჭიდრო კავშირი ეროვნულ ხალხურ წყაროებთან. შემდეგში საფორტეპიანო კონცერტის ჟანრმა, ერთ-ერთი მთავარი ადგილი დაიკავა ანდრია ბალანჩივადის შემოქმედებაში. სავსებით ბუნებრივია მისი ინტერესი კონცერტის

ჟანრისადმი, რადგან მისი შემოქმედების ორმა ძირითადმა სფერომ — საფორტეპიანომ და სიმფონიურმა, სწორედ კონცერტის ჟანრში პოვა სინთეზური გამოხატულება. პირველი კონცერტი ჩაფიქრებულია, როგორც კონცერტი-სიმფონია, მეორე — როგორც კონცერტი — პოემა. მესამე — ყველაზე კლასიკურია მის კონცერტებს შორის, მეოთხე — გააზრებულია, როგორც კონცერტი-სიუიტი.

ანდრია ბალანჩივადის ლირიკული ნიჭისა და ოსტატობის შესანიშნავ ნიმუშს წარმოადგენს მისი მესამე საფორტეპიანო კონცერტი (1952 წელი). მასში განსაკუთრებით კარგად ჩანს კომპოზიტორის შემოქმედების ძირითადი თვისებები: მხატვრული სახეების სიწმინდე, სიფაქიზე, ფაქტურის გამჭვირვალება და დახვეწილობა.

III საფორტეპიანო კონცერტი ნორჩი შემსრულებლებისათვისაა განკუთვნილი, მაგრამ ეს არის მუსიკა ბავშვებსე და არა მხოლოდ ბავშვებისათვის. თავისი მაღალმხატვრული ღირსებების წყალობით, იგი სწრაფად ვაკრცელდა საზოგადოებაში და ამჟამადაც დიდი პოპულარობით სარგებლობს.

კონცერტში დიდი ოსტატობით არის გადმოცემული ბავშვების სულიერი სამყარო. მასში გაბატონებულია მხიარული, ხალისიანი განწყობილება. მუსიკა იმდენად სახოვანია, რომ მსმენელში სურათოვან ასოციაციებს იწვევს.

კონცერტი სამ ნაწილიანია. შინაარსიდან გამომდინარე პირველ ნაწილს შეიძლება ვუწოდოთ „ბავშვების უღარდელი ცხოვრება“. მეორეს — „ბავშვები და ბუნება“, ხოლო მესამეს — „ბავშვები ლაშქრობაზე“.

I ნაწილი დაწერილია სონატური ალეგროს ფორმაში. აქ მოცემულია ორი თემა: პირველი მათგანი გვიხატავს ბავშვების უღარდელ, ხალისიან განწყობილებას, მეორე თემა კი ატარებს ლირიკულ ხასიათს. ორივე თემა ფაქტობრივად ლირიკულ-ჟანრულია და ერიმანეთის კონტრასტს არ წარმოადგენს. დამუშავებაში კომპოზიტორი ორივე თემას იყენებს, მაგრამ უპირატესობას ანიჭებს პირველს, რომელიც აქ სახეშემცვლილი სახით არის მოცემული. კადენცია, თავისი ემოციური ტონუსითა და მუსიკის აღნაგობით, ენათესავება მეორე თემას. პირველი ნაწილის მხიარული განწყობილება კიდევ უფრო მტკიცდება რეპრიზაში, რადგან აქ ზუსტად მეორდება ექსპოზიცია.



II ნაწილი ლირიკული განწყობილებისაა. მისი მუსიკა შეიგრძნობა, როგორც ბუნების სიმშვენით ტკბობა და როგორც ბავშვთა სულიერი სამყაროს გამოვლენა. კომპოზიტორი იყენებს მუსიკის ისეთ გამომსახველობით საშუალებებს, როგორცაა ტრელი, იგი ჩიტების ჭიკჭიკის იმიტაციას წარმოადგენს. ამ ნაწილის აღნაგობის დიდილოგიური ფორმა, სავსებით შეესაბამება კომპოზიტორის ჩანაფიქრს – ბავშვების საუბარი ბუნებასთან. დაძაბული, მღელვარე აკომპონიმენტის ფონზე, უღერს შესანიშნავი მელიოდა, რომელსაც საფუძვლად უდევს ქალაქური ხალხური სიმღერა „სალამი ჩიტუნებო“. იგი შეიძლება მთელი ნაწარმოების კულმინაციად ჩაითვალოს, როგორც ბუნების სილამაზისა და სიმშვენის ლირიკული ჰიმნი.



III ნაწილი ჩაფიქრებულია, როგორც ლირიკული სურათი – „ბავშვები ლაშქრობაზე“. კომპოზიტორი ამ ნაწილს მარშის ფორმით გადმოგვცემს. თავისი ხასიათით იგი პირველ ნაწილს უახლოვდება. III ნაწილის მუსიკა ლაღია, ნათელია და სიცოცხლითაა აღსავსე, როგორც ბავშვების უდარდელი ცხოვრება.



პირველი სიმფონია

სამამულო ომის თემამ გამოძახილი მსოფლიო ქართულ მუსიკაშიც. გმირულმა ეპოქამ ახალი სიცოცხლე შთაბერა ანდრია ბალანჩივადის მუსიკას. მან შექმნა თავისი საუკეთესო ნაწარმოები – პირველი სიმფონია (1944 წელი), რომელმაც ახალი ფურცელი გადაშალა ქართული ეროვნული სიმფონიზმის განვითარებაში.

სიმფონია არ მიეკუთვნება პროგრამული სიმფონიების რიცხვს. პროგრამულობა მასში არც სათაურითაა გამოხატული და არც ლიტერატურული სიუჟეტით. ამავე დროს, სიმფონია მთელი რიგი

კონკრეტული ნიშნებით პროგრამულ ასოციაციას იწვევს. ანდრია ბალანჩივადის პირველი სიმფონია ფართო მასშტაბის მქონე ნაწარმოებია. სიმფონიის ერთ-ერთი ძირითადი თავისებურება, უპირველეს ყოვლისა, მის ჟანრულ მრავალფეროვნებაშია. გამოჩენილი თანამედროვე კომპოზიტორი დიმიტრი შოსტაკოვიჩი წერდა:

„მე გამიჭირდებოდა ბალანჩივადის I სიმფონია მიმეკუთვნებინა გმირული, ლირიკული, ან ეპიკური ჟანრისადმი. სიმფონიაში განწყობილებათა მთელი გამაა, თუმცა ეპიკური ელემენტი მაინც პირველ პლანზე დგას.“

საქართველოში ამ სიმფონიის შექმნამდე არსებობდა ეპიკური სიმფონიზმის ტრადიცია, რომელიც მდიდარ ხალხურ საგუნდო კულტურას ეყრდნობა და რომელმაც თავი იჩინა შალვა მშველიძის სიმფონიებში. ვინაიდან ამგვარი საფუძველი არსებობდა, ბალანჩივადისთვისაც შესაძლებელი გახდა ეპიკური სიმფონიზმის დრამატურგის გამოყენება. აქედან მომდინარეობს სიმფონიის ღრმად ეროვნული ხასიათი.

I სიმფონიის აღნაგობა არ ემორჩილება ისტორიულად შემუშავებულ ტრადიციულ სქემას. მართალია სიმფონია ოთხ ნაწილიანია, მაგრამ მასში ორი ნელი ნაწილია (II და IV). სიმფონიაში ადგილი არა აქვს ჟანრულ ინტერმეცოს ან სკერცოს, მის ნაცვლად კომპოზიტორი გვაძლევს ჰეროიკული მუსიკის ტიპურ ჟანრს – მარშს.

განსაკუთრებით საინტერესოა ფინალის ორიგინალური გადაწყვეტა. სიმფონიას აბოლოებს არა ფინალი – ალევრო, არამედ ქორალის თემაზე აგებული ფინალი – ადაჯიო.

სიმფონიის ყველა ეს სიახლე კომპოზიტორის პროგრამული ჩანაფიქრითაა გამოწვეული. ანდრია ბალანჩივადის პირველი სიმფონია ნოვატორული ნაწარმოებია, რომელმაც წარუშლელი კვალი დატოვა ქართულ სიმფონიურ მუსიკაში.

ძირითადი ნაწარმოებები

ოპერები: „მზია“, „არსენა“ (დაუმთავრებელი)
 ბალეტები: „მთების გული“, „ცხოვრების ფურცლები“ („ლალის ვარსკვლავები“)
 2 სიმფონია

4 საფორტეპიანო კონცერტი
კამერულ-ინსტრუმენტული ნაწარმოებები
მუსიკა კინოსა და თეატრისათვის და სხვ.

კითხვები გამეორებისათვის

1. სად და როდის დაიბადა ა. ბალანჩივაძე?
2. ვინ იყვნენ მისი მშობლები?
3. რამდენი მუსიკოსი აღიზარდა მათ ოჯახში?
4. ვინ იყო მისი პედაგოგი ქუთაისის სასწავლებელში?
5. სად მიიღო უმაღლესი მუსიკალური განათლება ა. ბალანჩივაძემ?
6. ვინ იყო მისი პედაგოგი პეტერბურგის კონსერვატორიაში?
7. ძირითადად რომელ ჟანრში მოღვაწეობდა ა. ბალანჩივაძე?
8. რამდენი სიმფონიის და რამდენი საფორტეპიანო კონცერტის ავტორია იგი?
9. გვიამბეთ მისი შემოქმედების მნიშვნელოვანი ეპიზოდების შესახებ.
10. როგორი ჟანრის ბალეტია „მთების გული“. გვიამბეთ ბალეტის შინაარსი?
11. რომელი ხალხური სიმღერები გამოიყენა კომპოზიტორმა ამ ბალეტში?
12. ვის მიუძღვნა ა. ბალანჩივაძემ III საფორტეპიანო კონცერტი?
13. რა ფორმაშია დაწერილი კონცერტის I ნაწილი?
14. რომელი ქალაქური სიმღერა უდევს საფუძვლად კონცერტის II ნაწილს?
15. როგორია კონცერტის ფინალი?
16. როგორია I სიმფონიური სტრუქტურული აღნაგობა?
17. როგორია სიმფონიის ფინალი?



ალექსი მაჭავარიანი
(1913-1995)

საქართველოს სახალხო არტისტი, შოთა რუსთაველისა და სახელმწიფო პრემიების ლაურეატი, კომპოზიტორი ალექსი მაჭავარიანი, თანამედროვე ეროვნული სამუსიკო სკოლის ერთ-ერთი ბურჯია. მთელი თავისი არსებით, არტისტული ტემპერამენტითა და მსოფლმხედველობით, იგი ქართველი ხელოვანია და ამავე დროს, თანამედროვე კულტურის გამოჩენილი წარმომადგენელი. მისმა შემოქმედებამ ღრმა კვალი დააჩნია ქართული სამუსიკო ხელოვნების ყველა სფეროს. ნახევარ საუკუნეზე მეტ ხანს ქმნიდა კომპოზიტორი ნაწარმოებებს, რომლებმაც განსაკუთრებული ადგილი დაიმკვიდრეს ქართული მუსიკალური კულტურის ისტორიაში.

ალექსი მაჭავარიანის შემოქმედებითი მასშტაბების შესაფასებლად საკმარისია დავასახელოთ ბალეტები: „ოტელიო“, „ვეფხისტყაოსანი“, ოპერა „ჰამლეტი“, ოთხი სიმფონია, სავიოლინო და საფორტეპიანო კონცერტები, სიმებიანი კვარტეტები, ხუთი მონოლოგი ვაჟა-ფშაველას ლექსებზე, სიმფონიური პოემა „ვმირის სიკვდილზე“, საზეიმო უვერტიურა, ორატორია „ჩემი სამშობლოს დღე“, გუნდები, რომანსები, საფორტეპიანო და სავიოლინო პიესები, მუსიკა კინოსა და თეატრისათვის. ალექსი მაჭავარიანი თანაბარი წარმატებით მუშაობდა ყველა ჟანრში. მისი ნაწარმოებები გამოირჩევიან ღრმა კავშირით ეროვნულ ხალხურ ტრადიციებთან, რომლებიც მან ბავშობიდანვე შეითვისა და შემოქმედებითი სიმწიფის პერიოდში, განზოგადებული სახით გამოიყენა თავის შემოქმედებაში.

ალექსი მაჭავარიანის შემოქმედების დიდი ღირსებას წარმოადგენს თანამედროვეობის მძაფრი შეგრძნება, მაღალი პროფესიული ოსტატობა, ემოციურობა, ნათელი მხატვრული სახეები.

ალექსი მაჭავარიანი დაიბადა 1913 წელს ქალაქ გორში. მისი მამა, დავითი მეტად განათლებული ადამიანი გახლდათ. მას ჰქონდა

შესანიშნავი ხმა და ერთხანს გუნდსაც კი ხელმძღვანელობდა გორში. მაჭავარიანების სახლიდან მუდამ ისმოდა სიმღერის ხმა. კარგად მღეროდა არა მარტო ბატონი დავითი, არამედ მისი ვაჟებიც – ვახტანგი, ალექსი და ირაკლი. მათ ოჯახში ხშირად იკრიბებოდნენ ქართული ხელოვნების თვალსაჩინო მოღვაწეები – მწერლები, პოეტები, კომპოზიტორები: კონსტანტინე გამსახურდია, სანდრო შანშიაშვილი, იოსებ გრიშაშვილი, გერონტი ქიქოძე, გრიგოლ კილაძე, არჩილ კერესელიძე, ანდრია ყარაშვილი და სხვ.

7 წლის ალექსი შეიყვანეს გორის საშუალო სკოლაში, სადაც მოსწავლეებისაგან შედგარი კამერული ორკესტრი არსებობდა. სწორედ პირველად აქ გაეცნო ალექსი მაჭავარიანის მსოფლიო და ეროვნული საბუნიკო ხელოვნების შედეგებს – ჰაიდინის, მოცარტის, ბეთჰოვენის, ფალიაშვილის, ჩაიკოვსკის ნაწარმოებებს. 1930 წელს 17 წლის მაჭავარიანი შედის თბილისის კონსერვატორიაში. აქ მისი პედაგოგები იყვნენ პეტრე რიაზანოვი და ანდრია ბაღანჩივაძე. მათ დიდი ღვაწლი მიუძღვნით ალექსი მაჭავარიანის მუსიკოსად ჩამოყალიბებაში. 1933 წელს, ჯერ კიდევ კონსერვატორიის სტუდენტი, მაჭავარიანი იწყებს მუშაობას პროფესიულ თეატრ „კოპერაკაში“ (ამჟამად მუსიკალური კომედიის თეატრი), საბუნიკო განყოფილების ხელმძღვანელად.

ალექსი მაჭავარიანის ადრეულ თხზულებებს, რომლებსაც თავიდანვე წილად ხვდათ აღიარება, მიეკუთვნებიან: ვოკალური დუეტი „მნათე“, ონა ვაკელის, რომანსი „ვარდისა ჭკობის“ – შოთა რუსთაველის და „ელეგია“ – ილია ჭავჭავაძის ლექსებზე. თვითონ კომპოზიტორი დიდ მნიშვნელობას ანიჭებდა საფორტეპიანო პიესას „ხორუმი“ და სიმფონიურ პოემას „მუმლი მუსასა“. აღსანიშნავია აგრეთვე ამ პერიოდში შექმნილი საფორტეპიანო პიესები – „სკერცო“, „ექსპრომტი“, „ბახალეთის ტბა“, რომლებიც მოწმობენ, რომ საფორტეპიანო მუსიკამ, სიმფონიურის პარალელურად, თავიდანვე განსახლებრა მაჭავარიანის შემოქმედებითი მიმართულება.

1939 წელს მაჭავარიანი წერს მუსიკას კინოფილმისათვის „ქაჯანა“, რომელმაც მამინვე მოიპოვა პოპულარობა. ფილმის მუსიკაში ნათლად გამოძვლანდა კომპოზიტორის მისწრაფება და ფაქტში დამოკიდებულება ქართული ფოლკლორისადმი.

მეორე მსოფლიო ომის დაწყებამდე ერთი წლით ადრე მაჭავარიანმა დაამთავრა ასპირანტურა კომპოზიციის კლასით.

ომის წლებში მაჭავარიანი ნაყოფიერ შემოქმედებით მოღვაწეობას იწყება. ომის თემას უძღვნა მან სიმღერები: „ლაშქრული“ (გრიგოლ აბაშიძის ლექსზე), „ნანა“ (აკაკი წერეთლის ლექსზე). ამავე პერიოდში შექმნა ერთ-ერთი შესანიშნავი რომანსი „არ დაიდარდო დედო“, (გიორგი ლეონიძის ლექსზე). ეს არის უაღრესად გულწრფელი, დრამატული მოთხრობა, სასიკვდილოდ დაჭრილი მეომრის გამოძიებაზე დედასთან.

1944 წელს ზაქარია ფალიაშვილის სახელობის ოპერისა და ბალეტის თეატრში დაიდგა ალექსი მაჭავარიანის ოპერა „დედა და შვილი“ ილია ჭავჭავაძის ამავე სახელწოდებულ პოემის მიხედვით.

ომის წლებში შექმნა კომპოზიტორმა მუსიკა კინოფილმისათვის „აკაკის აკვანი“, სიმფონიური სიუიტა „ორი ოკეანის საიდუმლოება“, ამავე სახელწოდების ფილმისათვის შექმნილი მუსიკის მიხედვით, კონცერტი ფორტეპიანოსა და ორკესტრისათვის, რომელიც პირველად 1945 წელს შესრულდა მოსკოვში. შეასრულეს პიანისტმა გაიანე მაჭუტაძემ და დირიჟორმა შალვა აზმაიფარაშვილმა.

ომის მომდევნო წლებში ერთმანეთს მოჰყვა ალექსი მაჭავარიანის თვალსაჩინო ნაწარმოებები: ლირიკულ-დრამატული პირველი სიმფონია, „სახეიმო უუერტიურა“, საგუნდო პოემა-ბალადა „არსენა“ და სხვ.

1948 წელს შეიქმნა კიდევ ერთი ორგანიზალური საგუნდო ნაწარმოები „დოლური“, რომელსაც საფუძვლად დაედო ხალხური საკრავის, დოლის რიტმული ინტონაციები. ამ ნაწარმოებში მკვეთრი რიტმები და მდიდარი პოლიფონია შერწყმულია ნატიფ ლირიკასთან. ლირიზმი დამახასიათებელია ალექსი მაჭავარიანის სხვა ნაწარმოებებისათვისაც. ასეთებია მისი ცნობილი რომანსები: „ცისა ფერს“ ნიკოლოზ ბარათაშვილის და „მზეთა მზის სახეო“ დავით გურამიშვილის ლექსებზე. აღსანიშნავია, რომ რომანსი „ცისა ფერს“ დაიწერა რუსთაველის სახელობის თეატრის სპექტაკლისათვის „ნიკოლოზ ბარათაშვილი“. შემდგომში ამ რომანსმა დამოუკიდებელი ცხოვრება დაიწყო.

1949 წელს შეიქმნა ალექსი მაჭავარიანის სავიოლინო კონცერტი, რომელიც მიჩნეულია ქართული მუსიკის თვალსაჩინო მიღწევად, მან კომპოზიტორს საერთაშორისო აღიარება მოუტანა. მისი პირველი შემსრულებელი იყო გამოჩენილი მევიოლინე დავით ოისტრახი. ამ კონცერტის შექმნისათვის ალექსი მაჭავარიანი

სახელმწიფო პრემია მიენიჭა.

50-იანი წლების ერთ-ერთი თვალსაჩინო ნაწარმოებია ალექსი მაჭავარიანის ორატორია „ჩემი სამშობლოს დღე“ მიხეილ ვერშინინის ლექსებზე. მას საეტაპო მნიშვნელობა ჰქონდა, როგორც ღრმად ეროვნულ და ეპიკური სტილის ერთ-ერთ ნიმუშს.

ალექსი მაჭავარიანის შემოქმედებაში განსაკუთრებული ადგილი უჭირავს ბალეტს „ოტელო“. ეს არის ქართული მუსიკალურ-ქორეოგრაფიული ხელოვნების დიდი მიღწევა. ბალეტის პრემიერა შედგა თბილისის საოპერო თეატრის სცენაზე 1957 წელს. დამდგმელი და მთავარი როლის შემსრულებელი – ვახტანგ ჭაბუკიანი, მხატვარი – სოლიკო ვირსალაძე, დირიჟორი ოდისეი დიმიტრიადი. ბალეტმა პირველივე დადგმიდან დიდი პოპულარობა მოიპოვა. მისი დადგმა განხორციელდა მსოფლიოს მრავალი თეატრის სცენაზე.

კომპოზიტორმა და დამდგმელმა ქორეოგრაფმა, შეძლეს მუსიკითა და ცეკვით შექსპირის ტრაგედიის იდეებს გადმოცემა, რითაც ბალეტი „ოტელო“ დრამატულ თეატრში შექსპილ კლასიკურ ნიმუშებს გაუტოლდა. ამასთანავე, იგი ეროვნული ბალეტის შესანიშნავი ნიმუშია. ბალეტი გამოირჩევა მელოდიური გამოშსახველობით, მკვეთრი საცეკვაო რიტმებით და მთავარ გმირთა სახოვანი მუსიკალური პორტრეტებით. ამ ბალეტის შექმნისათვის კომპოზიტორს სასახლო არტისტის წოდება მიენიჭა.

ბალეტ „ოტელოს“ შემდეგ, ალექსი მაჭავარიანმა შექმნა ოპერა „ჰამლეტი“, და ბალეტი „ვეფხისტყაოსანი“.

ალექსი მაჭავარიანის შემოქმედებაში მნიშვნელოვანი ადგილი ეთმობა ძველ საგალობლებს. მან აღადგინა და თანამედროვე მუსიკის ენით აამეტყველა მრავალსაუკუნოვანი საგალობლები – „ვარძიის“, „აღვსების“, „მონანიების“, „კრივოლ ხანძიულის“, „ილხინეთ“ და სხვ.

დიდი პოპულარობით სარგებლობს ალექსი მაჭავარიანის საფორტეპიანო პიესების ციკლი – 12 საბავშვო პიესა და III სიმებიანი კვარტეტი.

1980 წელს მუსიკალურ თეატრში დაიდგა ვლადიმერ მაიაკოვსკის პიესის მიხედვით შექმნილი მაჭავარიანის მუსიკალური კომედია „ბაღლინჯო“.

საფორტეპიანო მუსიკის სფეროში ახალ ნაშუშევარს წარმოადგენდა 1979 წელს შექმნილი ციკლები: „ქართული ფრესკები“, „პარიზული

ჩანახატები“ და „ქართული ცეკვები“. შესანიშნავი ხორცშესხმა ჰპოვა იაკობ გოგებაშვილის „დედა ენამ“, მაჭავარიანის ამავე სახელწოდების საბავშვო საგუნდო ციკლში.

გარდა საკომპოზიტორო მოღვაწეობისა ალექსი მაჭავარიანი აქტიურ პედაგოგიურ და საზოგადოებრივ მოღვაწეობას ეწეოდა. იგი იყო თბილისის კონსერვატორიის პროფესორი, სახელმწიფო სიმფონიური ორკესტრის სამხატვრო ხელმძღვანელი, 1963-1966 წლებში საქართველოს კომპოზიტორთა კავშირის თავმჯდომარე.

ალექსი მაჭავარიანი გარდაიცვალა 1995 წელს. დაკრძალულია დიდუბის საზოგადო მოღვაწეთა პანთეონში.

კომპოზიტორი ვარა-ყარაევი წერდა:

„ალექსი მაჭავარიანი საოცრად ეროვნული და ამასთან, თანამედროვეობის მახვილი გრძნობით გამორჩეული კომპოზიტორია. მის მუსიკაში მუდამ გვხვდება ფესვგადგმული ეროვნულობა, თვალსაწიერის სიყვაროვე, მგრძობიარე ბუნება. ალექსი მაჭავარიანის მუსიკა ადამიანის სიღამაზეს, კეთილშობილებას, ადამიანურ გრძნობებს ასხამს ხოტბას და აღსავსეა ოპტიმისტური ცხოველმყოფელობით“.

სავიოლინო კონცერტი

ალექსი მაჭავარიანის ერთ-ერთი საუკეთესო ქმნილება – სავიოლინო კონცერტი, შეიქმნა 1950 წელს. მასში ასახვა ჰპოვა კომპოზიტორის შემოქმედების ნიშანდობლივმა თვისებებმა. კონცერტისათვის დამახასიათებელია დახვეწილი ფორმა, მგზნებარე არტისტიზმი, ჟანრული საწყისი და რომანტიკული, ამაღლებული ლირიკა, დრამატული ჩაღრმავებანი და მზიური ოპტიმიზმი, რომელთა ერთობლიობა განსაკუთრებულ ეშხს ანიჭებს ნაწარმოებს.

კონცერტი სამ ნაწილიანია: I – ლირიკულ-დრამატული ალგრო, II – ლირიკული ანდანტე, III – ჟანრული ფინალი.

განსაკუთრებული მთლიანობით გამოირჩევა კონცერტის I ნაწილი. პირველი ტაქტებიდანვე კომპოზიტორს მსმენელი შეჰყავს ემოციურად დაძაბულ ატმოსფეროში. მთავარ თემას საფუძვლად უდევს ხალხური სიმღერის „ვახტანგ მეფის“ ინტონაციები. მიუხედავად მინორული კილოის, მკვეთრი რიტმის წყალობით კომპოზიტორი ქმნის სწრაფვითი ხასიათის მუსიკალურ სახეს.